

MONTERINGSANVISNING FÖR KARMAR TYP 21, 31, 34-39 och 51

BRANDPORTAR

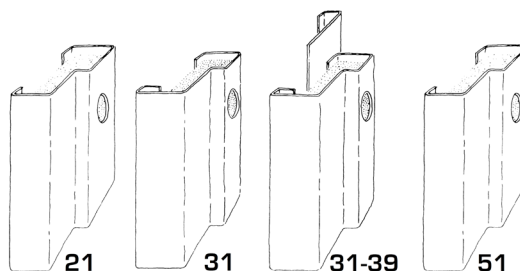
KONTROLLERA FÖRST LEVERANSEN!

I denna leverans ingår:

- Portblad och karm enligt följesedel
- Ev. beställd monteringsatts
- Kullager 3-8 st
- Plastlock Ø 16 24 st
- Slutbleck (för karm utan tröskel) 1 st

För omfattningskarm 34-39 ingår även:

- Sidostycke 2 st
- Överstycke 1 st
- Blindnit 3,2x6 mm 2 st
- Montageskruv 4,2x13 alt. M5 11 st
- Plastlock Ø 16 11 st
- Ev. Spikplugg 5x50 (för vägg tjocklek över 246mm) 10 st



DET HÄR BEHÖVS FÖR MONTERINGEN:

- Måttband
- Långt och kort vattenpass
- Montagenyckel insex 12mm (kan beställas från DALOC)
- Borrmaskin + borrar
- Skruvmejsel/bits - torx T30 (för montageskruv)
- Drevning av obrännbart material. t ex stenull
- Fogmassa
- Skruvtvingar
- Popnittång
- Montageskruv (kan beställas från DALOC, se vidstående tabell)

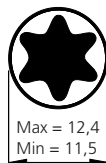
Vid montage bör skruvar enligt tabell nedan (eller motsvarande) användas.

VÄGG	SKRUV
• Betong / Lättbetong • Tegel	Betongskruv 7.5x72 Nylonplugg 10x50
Träreger	Betongskruv 7.5x72 Förborra Ø5mm
Stålräger	Skruv Würth 6.3x38

För port i rostfritt syrafast utförande rekommenderas att montageskruv i rostfritt syrafast material används enligt tabell nedan.

VÄGG	SKRUV
• Betong / Lättbetong • Tegel	Fischer, FUR 8x80 T A4
Stålräger	RTS ST 6,3x25 A4

Vid beställning från DALOC, ange väggtyp och dörrtyp!



TILLVERKARFÖRSÄKRAN

För typgodkända produkter har tillverkning skett i enlighet med typgodkännandebeviset samt de handlingar som lagts till grund för beviset. Typgodkännandebevisets nummer framgår av skylten på produkten.

SÅ HÄR GÖR DU!

ALLMÄNT

Granska först måtten för levererad karm (se beställningserkännande eller följesedel). Kontrollera med hjälp av tabellen nedan att måtten överensstämmer med väggöppningen.

KARM

VÄGG

Modulmått B x H (dm)	Öppningsmått / Murmått	
	+20 B -5	+10 H -5
Exempel:	max 920 x 2110	
MODUL 9 x 21	nominellt 900 x 2100	
	min 895 x 2095	
	max 3020 x 3010	
MODUL 30 x 30	nominellt 3000 x 3000	
	min 2995 x 2995	
	max 3620 x 4010	
MODUL 36 x 40	nominellt 3600 x 4000	
	min 3595 x 3995	

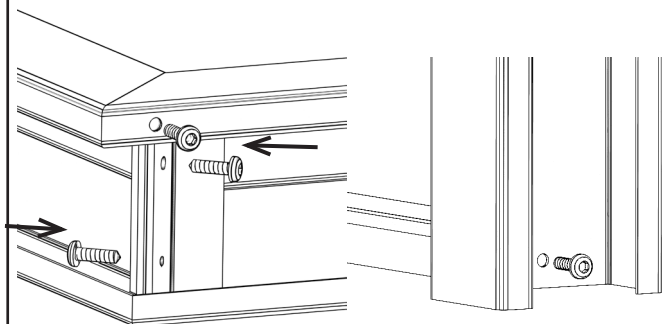
Om väggöppningen överstiger angivna toleranser, skall den minskas på ett sådant sätt att brandegenskaperna bibehålls (t.ex. med montageprofil av stål). Det är viktigt att väggöppningen:

- ger hylsmuttrarna stabilt stöd.
- erbjuder gott fäste för karmskruvarna.
- är dimensionerad för att bära portens vikt. För portar större än 3x3m rekommenderas att väggöppningen är försedd med smidesomfattning (för fastsvetsning av karm)

När kontrollen är gjord och allt stämmer är det dags att påbörja monteringen av karmen. Läs anvisningarna noggrant för den karmtyp som skall monteras!

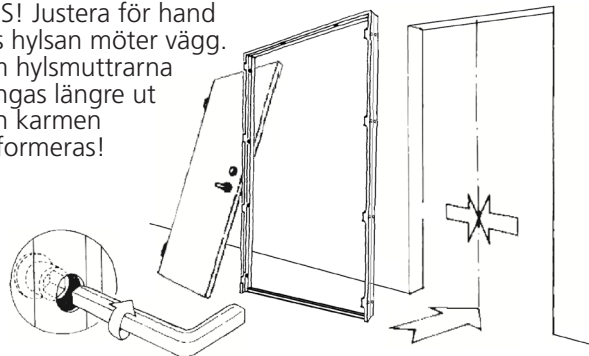
KARM 21, 31 OCH 51

1. Om karm och blad levereras i delar skruvas karmen ihop i överstycke och tröskel. I överstycket dras skruvarna från varsitt håll.

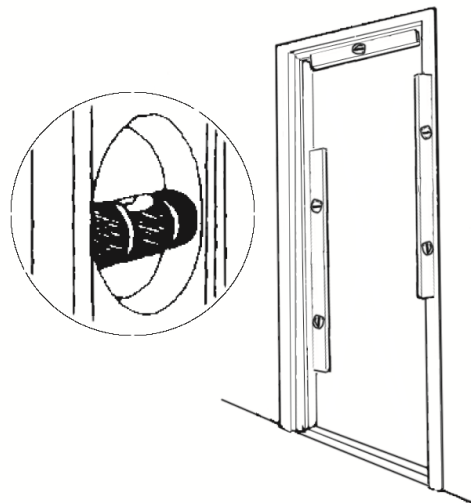


2. Passa in karmen centriskt i väggöppningen och fixera den tillfälligt genom att justera ut en hylsmutter i varje hörn.

OBS! Justera för hand tills hylsan möter vägg. Om hylsmuttrarna tvingas längre ut kan karmen deformeras!

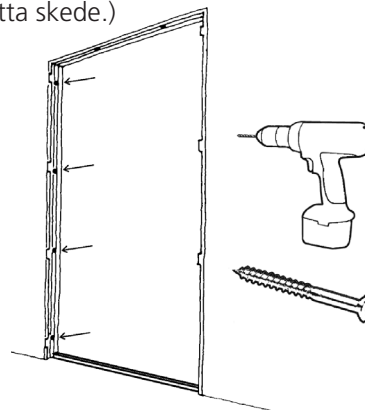


3. Justera med de fyra hylsmuttrarna så att sidostyckena är i lod (i båda planen) och överstycket är i våg.



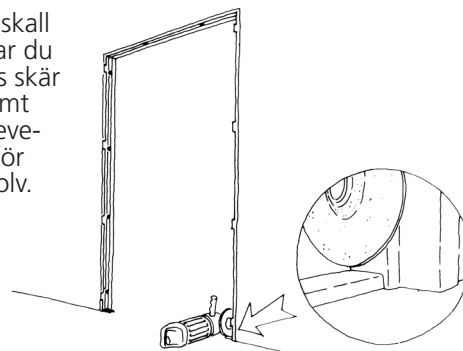
4. Ställ ut gångjärnssidans alla hylsmuttrar mot vägg.

5. Borra och montera skruv+plugg i gångjärnens hylsmuttrar. (För parbladiga portar skruvas båda karm-sidorna i detta skede.)



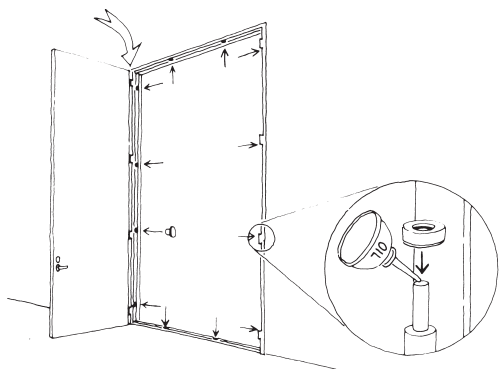
6. Kontrollera med långpass att gångjärnssidan är rak och att gångjärnen linjerar. Justera vid behov.

7. Om tröskeln skall vara kvar skruvar du fast den, annars skär du bort den, samt monterar medlevererat slutbleck för garageregler i golv.



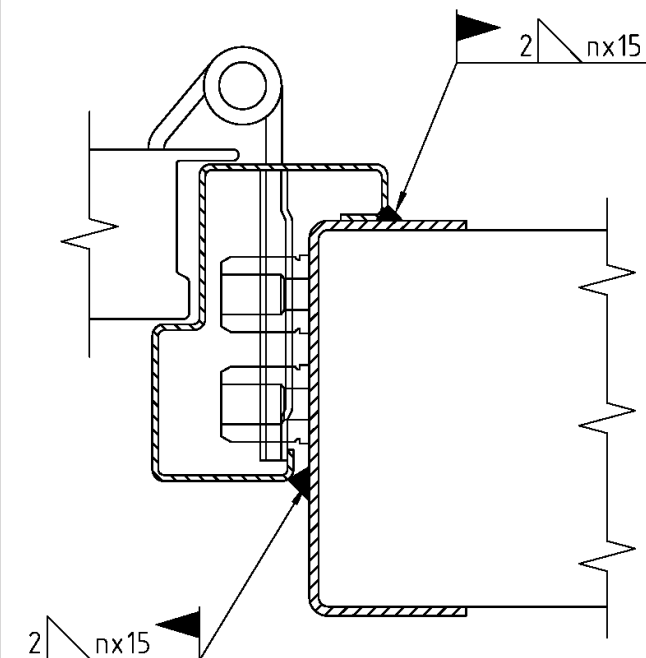
8. Montera kullagerringar på gångjärnen. Smörj gångjärnstapparna. Kroka på portbladen och kontrollera att de ej bryter i gångjärnen. Kontrollera att lås och regler fungerar som de ska.

9. Kontrollera spel mellan dörrblad och karm och mellan dörrblad och spröjs. Spelen skall vara 3 mm. Justera karmen m.h.a. hylsmuttrar vid behov. Obs! Gångjärnen måste avlastas innan justering.



10. Borra och montera skruv+plugg i resterande hylsmuttrar.

11. För portar större än 3x3 meter rekommenderas att karmen svetsas mot en smidesomfattning. Stäng portbladen innan svetsning och svetsa hela karmen med 300mm mellanrum. Vid gångjärn svetsa med 50mm mellanrum. Obs. Var noga med att porten är väl injusterad innan svetsning och att låsfunktioner fungerar.



12. Dreva mellan karm och vägg med obrännbart material och täta med mjukfog.

INSTRUKTION KARMJUSTERING

Karmens vägginfästning via hylsmuttrarna erbjuder justermöjligheter. Justering skall ske på rätt sätt, efter att felorsaken identifierats.

Vid problem med spel/tätning mellan dörr och karm, är första steget alltid att kontrollera våg, lod och diagonalmått, samt eventuell skev- eller krokighet hos karmen. (Punkt 3 i monteringsanvisningen.)

När problemet är analyserat kan karmen justeras för att påverka montage. Tänk på följande:

- Kontrollera att det finns utrymme mellan karm och vägg för att utföra önskad justering.
- Vid justering av gångjärnsfästplåtarna måste gångjärnet/fästplåten först avlastas.

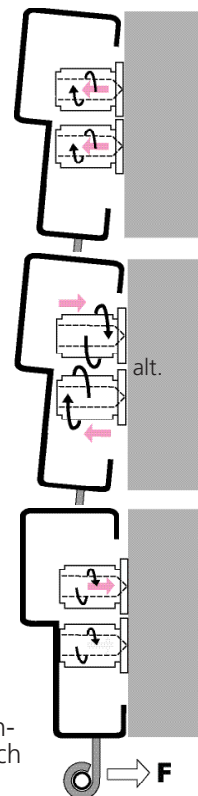
Exempel på justering av fästplåt vid övre gångjärn för att öka spel mellan dörr och karm i framkant:

1. Fästplåtens undre hylsmutter skall backas från vägg innan justering. (Ev. monterad skruv lossas.)
2. Avlasta gångjärn och fästplåt genom att:
 - öppna dörren 180 grader så att övre gångjärn belastas bakåt mot väggöppningen.
 - alt. stänga dörren så långt det går med bibehållen åtkomst till hylsmuttrarna. Avlasta med hjälp av kofot och en kil under dörrens framkant.
3. Lätta fästplåtens båda övre skruvar max ett varv. (Om skruvarna lossas flera varv riskerar de att dra med sig hylsan vid återdragning.)

4. Gångjärnet kan nu justeras bakåt genom att tvinga ut den bakre, eller backa den främre hylsan. Varje varv motsvarar 2mm. Justera max ett varv åt gången.

5. Skruvarna dras åt medans gångjärnet fortfarande belastas bakåt.

6. Stäng dörren och kontrollera spelen. Upprepa punkt 1-5 vid behov. Ställ annars ut den undre hylsan mot vägg och montera skruv.



MASKERING

Om dörrarna skall skyddstäckas under byggtid är det viktigt att använda en tejp som är anpassad för att appliceras på målade/känsliga ytor.

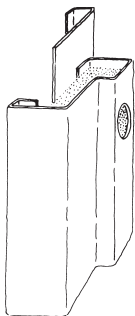
OBS! Ytan som skall tejpas får inte ha varit utsatt för stående vatten och måste vara helt torr vid applicering.

Provetjpa mot en gömd yta för att bedöma tejpens lämplighet mot underlaget.

Följ alltid tejpleverantörens anvisningar med avseende på:

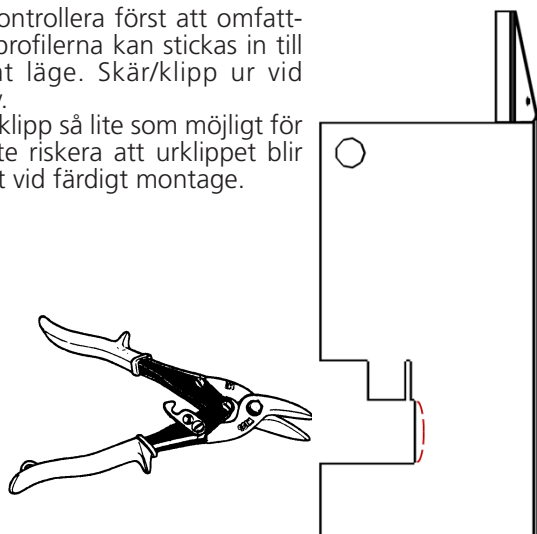
- Appliceringstid
- Temperaturintervall
- In- eller utvändigt bruk
- Uv beständighet

KARM 34-39



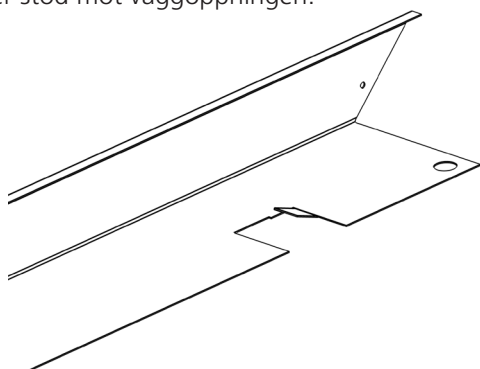
13. Karm med dörr monteras enligt anvisningen, med undantag för toppförslutningen (punkt 12).

14. Kontrollera först att omfattningsprofilerna kan stickas in till önskat läge. Skär/klipp ur vid behov.
OBS! klipp så lite som möjligt för att inte riskera att urklippet blir synligt vid färdigt montage.

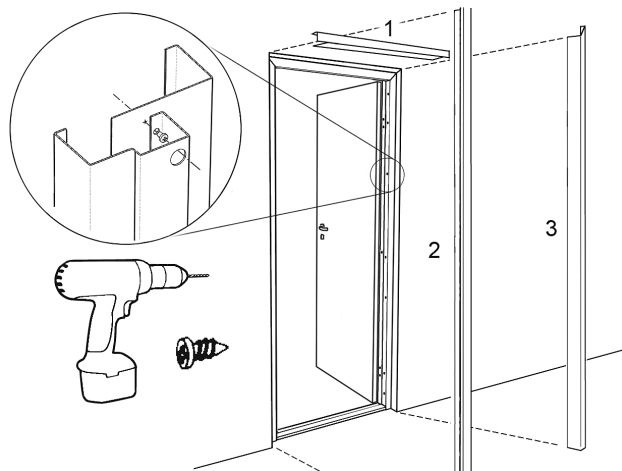


15. Kontrollera spaltens bredd mellan karm och vägg.

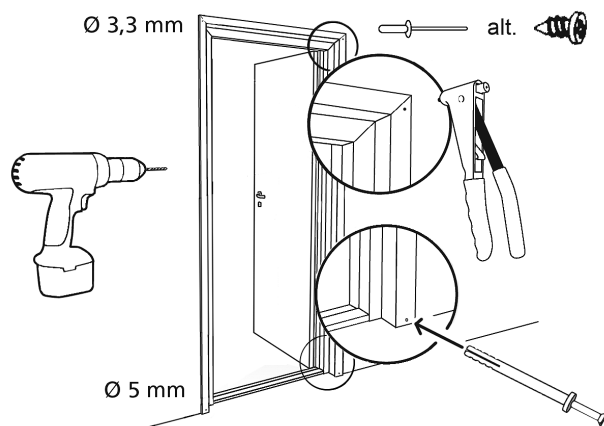
16. Vik flikar på väggomfattningen enligt bilden, så att de ger stöd mot väggöppningen.



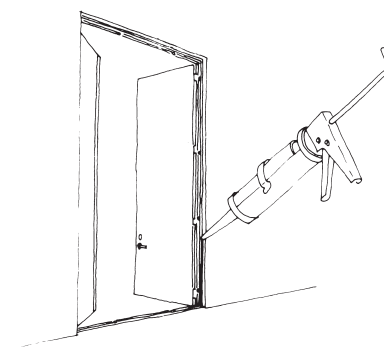
17. Montera omfattningsprofilerna med början vid överstycket. Omfattningsprofilerna fixeras mot karmen genom att de självborrande skruvarna skruvas i omfattningsprofilen genom de förstansade hålen i karmen. Täck hålen med plastlocken. Till rostfri omfattningsprofil levereras självgående M5 istället för självborrande skruv. Borra då diameter 4,6mm i omfattningen genom karmens förstansade hål.



18. Sammanfoga omfattningsprofilerna i hörnen med blindnit (förborra 3.3mm). För väggjocklek > 246mm medleveras spikplugg för att fixera omfattningsprofilen i nederkant. Förborra Ø5mm i väggen och slå i spikpluggen.



19. Toppförslut med mjukfog.



DALOC
Säkra dörrar.