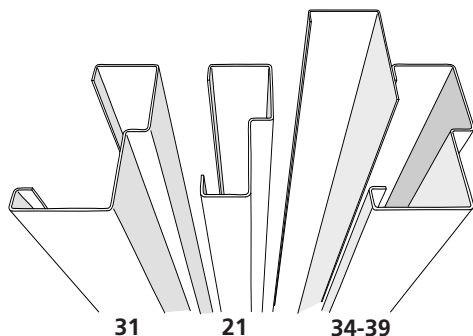


MONTERINGS- ANVISNING

För karmar typ 21, 31 och 34-39 till brand- och säkerhetsdörrar



TILLVERKARFÖRSÄKRAN

För typgodkända produkter har tillverkning skett i enlighet med typgodkännandebeviset samt de handlingar som lagts till grund för beviset. Typgodkännandebevisets nummer framgår av skylten på produkten.

MONTAGEKVALITET

Genom att nedan intyga att monteringen av angivna dörrar/karmar har utförts enligt denna monteringsanvisning, säkras montagekvaliteten enligt Svenska Stölskyddsföreningens normer (SSF200:4). Signerat dokument arkiveras.

Produkt
Tillverkningsnummer
Montageföretag
Montör namn
Montör signatur
Datum

ALLMÄNT

Granska först modulmått för levererad karm (se beställningserkännande eller följesedel). Kontrollera med hjälp av tabellen nedan att modulmått överensstämmer med väggöppningen.

Om väggöppningen överstiger angivna toleranser, skall den minskas på ett sådant sätt att brand- och ljudegenskaperna bibehålls (t.ex. med montageprofil av stål). Det är viktigt att väggöppningen:

- ger hylsmuttrarna stabilt stöd.
- erbjuder fullgott fäste för karmskruvarna.
- är dimensionerad för att bära dörrens vikt.

När kontrollen är gjord och allt stämmer är det dags att påbörja monteringen av karmen. Läs anvisningarna noggrant för den karmtyp som skall monteras!

KONTROLLERA FÖRST LEVERANSEN!

I denna leverans ingår:

- Dörrblad och karm enligt följesedel
- Plastlock Ø16
- Ev. monteringsatts, (om tillagd på order)
- Ev. tättningslist, (om tillagd på order)

För omfattningskarm 34-39 ingår även:

- Omfattningsprofil H+V+Överstykke
- Blindnit 3.2 x 7 mm
- Montageskruv 4.2 x 13 mm
- Spikplugg ND 5 x 50 SN (vid vägg tjocklek > 246 mm)

UTRUSTNING FÖR MONTERING

- Montageskruv (kan beställas från DALOC, se tabell)
- Måttband
- Långt och kort vattenpass
- Montagenyckel insex 12mm (kan beställas från DALOC)
- Borrmaskin och borrar Ø3.3, Ø5 och Ø10mm
- Skruvdragare och Bits Torx T30 (för montageskruv)
- Skruvmejsel
- Plåtremsor, eller motsv. (för stöd under tröskel vid behov)
- Drev obrännbart, euroclass A1 alt. A2-S1 d0, min 27kg/m³ (ex. stenull "Paroc FPY1" eller glasull "Isover Dreva")
- Fogmassa (väderbeständig vid fogning mot fasad)
- Smörj fett för gångjärn (syntetiskt alt. vattenfritt mineral)
- Popnittång och plåtsax (för omfattningskarm 34-39)

MONTAGESKRUV

väljs enligt nedan (eller motsvarande)

VÄGG

SKRUV

<ul style="list-style-type: none"> • Betong • Lättbetong • Tegel 	<ul style="list-style-type: none"> • Betongskruv 7.5x72 (Fischer art.nr. 521547 eller motsvarande) • Nylonplugg 10x50
Träregel	Betongskruv 7.5x72 Förborra Ø5mm.
Ståregel	Självborrande skruv 6.3x38 (Würth art.nr. 02056338 eller motsvarande)

Vid beställning från DALOC, ange väggtyp, dörrtyp och dörrstorlek!

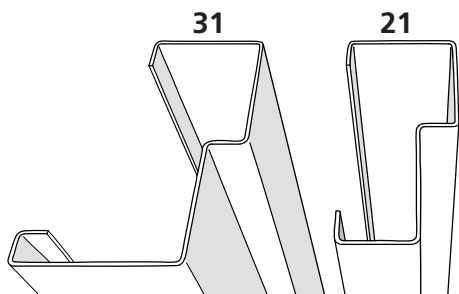


KARM

VÄGG

Modulmått	Öppningsmått / Murmått
B x H (dm)	$B_{-5}^{+20} \times H_{-5}^{+10}$ (mm)
Exempel: MODUL 9 x 21	max 920 x 2110 nominellt 900 x 2100 min 895 x 2095
MODUL 21 x 24	max 2120 x 2410 nominellt 2100 x 2400 min 2095 x 2395

KARM 21 OCH 31

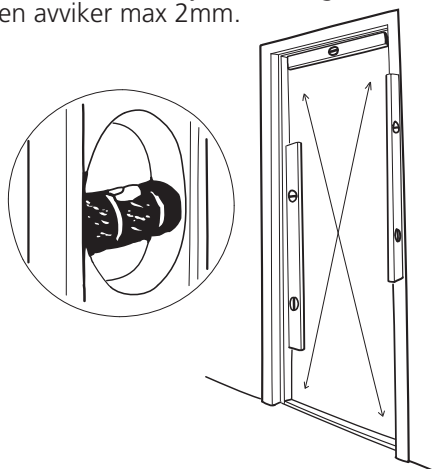


1. Kroka av dörrbladet, centrera karmen i väggöppningen och fixera den tillfälligt genom att justera ut en hylsmutter i varje hörn. Pardörrskarm monteras först enligt separat anvisning, och centreras därefter i väggöppningen på samma sätt.

OBS! Justera för hand tills hylsan möter vägg. Om hylsmuttrarna tvingas längre ut kan karmen deformeras!

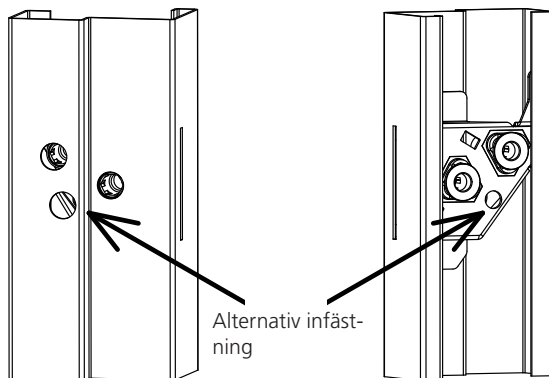
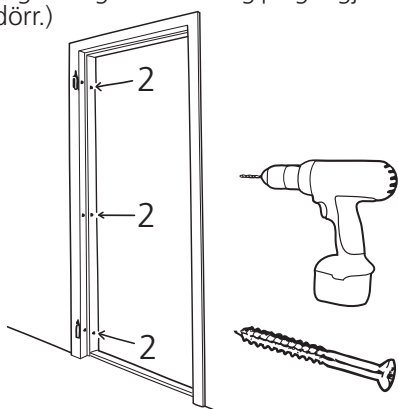


2. Justera med de fyra hylsmuttrarna så att sidostyckena är i lod (i båda planen) och överstycket är i våg. Kontrollera att diagonalmåtten avviker max 2mm.



3. Ställ ut den andra hylsmuttern vid gångjärnen mot vägg, samt båda vid mittenfästplåten. (Vänta med hylsmuttrar för ev. extra fästplåt vid gångjärn, eller för ev. 3:e gångjärn.)

4. Borra och montera skruv (+ev. plugg) i de hylsmuttrar/infästningspunkter som ger fullgod infästning på gångjärnsidan. (Båda sidor pardörr.)



Användning av alternativ infästningspunkt när en ordinarie fästpunkt inte erbjuder fullgod infästning:

- Justera monteraget enligt punkt 2 och 3.
- Borra och montera en skruv i den hylsmutter som erbjuder fullgod infästning.
- Borra och montera en skruv i den alternativa infästningspunkten (fästplåten fixeras).

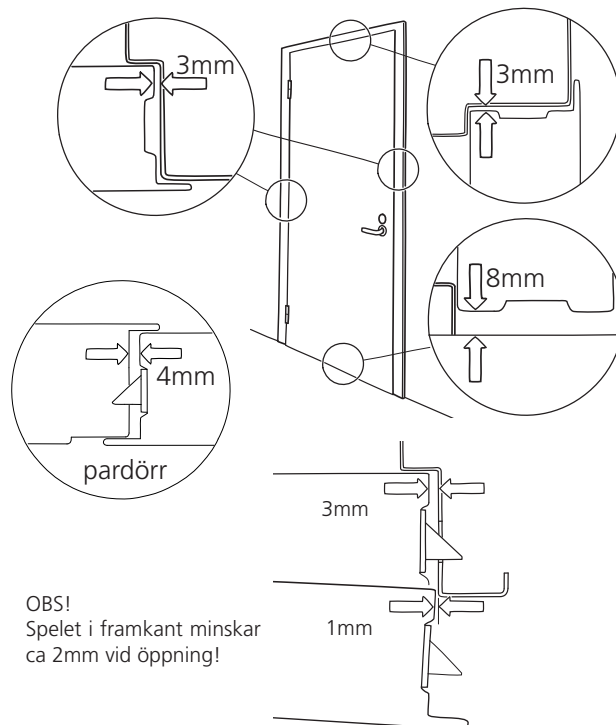
5. Kontrollera att:

- gångjärnsidan är vertikal och rak.
- lagren ligger på plats på karmlederna.

Häng därefter på dörrbladet!

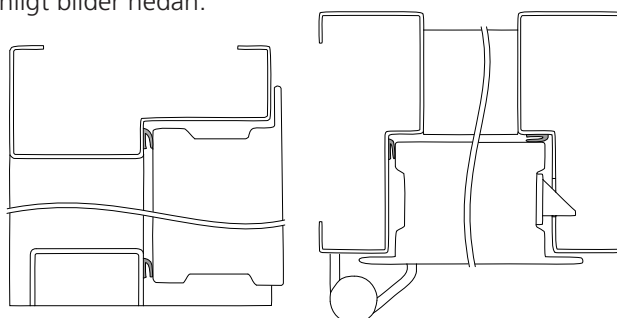
6. Ställ dörren "på glänt" och kontrollera att spalten mellan blad och karm är jämn hela vägen. Justera karmens låssida vid behov och fixera den sedan med en skruv per fästplåt. (Skruva ev. hylsmutter i låskåpan mot vägg.)

7. Spelen runt dörrbladet skall vara 3 ± 2 mm mot karmdelarna, samt 8 ± 2 mm mot golvet. Pardörr skall ha 4 ± 2 mm spel mellan dörrbladen. Spelen kan justeras med hjälp av hylsmuttrarna.



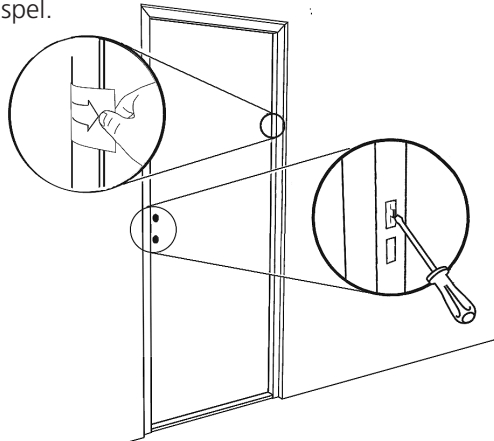
OBS!
Spelet i framkant minskar ca 2mm vid öppning!

8. Om dörren har beställts med tätningslist: monteras denna enligt bilder nedan.



Kontrollera tätning:

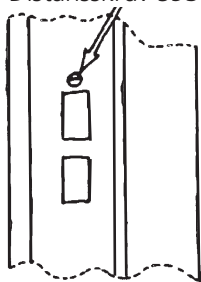
- Drag ett papper mellan stängd dörr och karm på olika punkter runt dörren. Listen tätar om det går trögt.
- För att optimera tätningen kan slutblecket justeras med en skruvmejsel. Justering kan ej göras om brytskydd är valt.
- Otäthet kan bero på skevt monterad karm, och därav felaktiga spel.



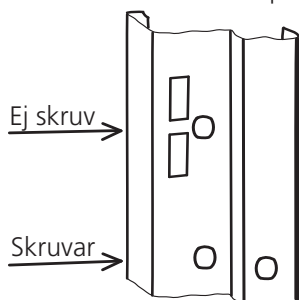
9. Injusterad karm fixeras:

- Ställ ut samtliga hylsmuttrar mot väggöppningen.
- Kontrollera att spelen fortfarande är bra.
- Montera skruvar och dra åt ordentligt, i alla hylsmuttrar utom vid eventuell säkerhetslåskåpa, där hylsmuttern endast utgör distans mot vägg.
- För dörr S93 ställs låskåpans distansskruv ut mot vägg.

Distansskruv S93



Säkerhetslåskåpa

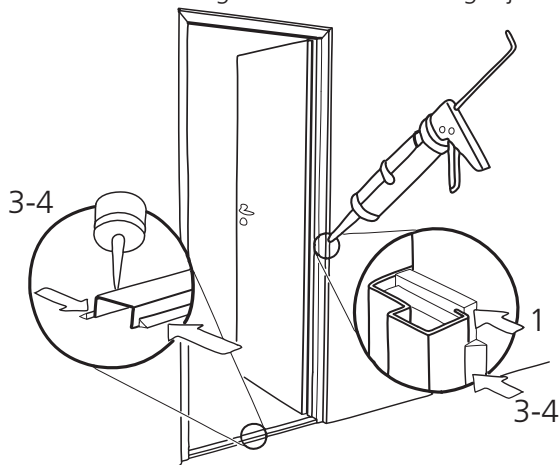


10. Kontrollera att tröskeln är rak och plan. Eventuellt spel mot golvet, skall shimmas/klossas innan tröskeln skruvas fast.

11. Smörj gångjärnen. Om karmen inte skall förses med omfattningsprofil (instruktion nedan för karm 34-39), monteras plastlocken över montagehålen.

12. Täta karmmontaget mot vägg och golv:

- 1) Dreva mot vägg med obrännbart material enligt specifikation under *Utrustning för montering*.
- 2) Eventuell omfattningsprofil monteras (se 1-7 nedan).
- 3) För ljudklassad dörr mjukfogas karmen mot vägg på anslagssidan (karm utan omfattningsprofil), och tröskeln mot golv på båda sidor.
- 4) I fasad tätas karm och tröskel mot vägg och golv på båda sidor. Utvändigt med väderbeständig mjukfog!



INSTRUKTION KARMJUSTERING

Karmens vägginfästning via hylsmuttrarna erbjuder justermöjligheter. Justering skall ske på rätt sätt, efter att felorsaken identifierats.

Vid problem med spel/tätning mellan dörr och karm, är första steget alltid att kontrollera våg, lod och diagonalmått, samt eventuell skev- eller krokighet hos karmen. (Punkt 3 i monteringsanvisningen.)

När problemet är analyserat kan karmen justeras för att påverka montaget. Tänk på följande:

- Kontrollera att det finns utrymme mellan karm och vägg för att utföra önskad justering.
- Vid justering av gångjärnsfästplåtarna måste gångjärnet/fästplåten först avlastas.

Exempel på justering av fästplåt vid övre gångjärn för att öka spel mellan dörr och karm i framkant:

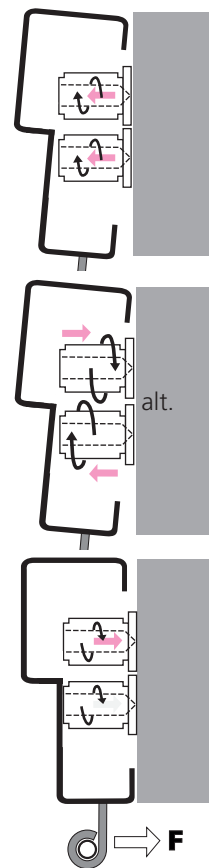
1. Fästplåtens undre hylsmutter skall backas från vägg innan justering. (Ev. monterad skruv lossas.)
2. Avlasta gångjärn och fästplåt genom att:
 - öppna dörren 180 grader så att övre gångjärn belastas bakåt mot väggöppningen.
 - alt. stänga dörren så långt det går med bibehållen åtkomst till hylsmuttrarna. Avlasta med hjälp av kofot och en kil under dörrens framkant.

3. Lätta fästplåtens båda övre skruvar max ett varv. (Om skruvarna lossas flera varv riskerar de att dra med sig hylsan vid återdragning.)

4. Gångjärnet kan nu justeras bakåt genom att tvinga ut den bakre, eller backa den främre hylsan. Varje varv motsvarar 2mm. Justera max ett varv åt gången.

5. Skruvarna dras åt medans gångjärnet fortfarande belastas bakåt.

6. Stäng dörren och kontrollera spelen. Upprepa punkt 1-5 vid behov. Ställ annars ut den undre hylsan mot vägg och montera skruv.



MASKERING

Om dörrarna skall skyddstäckas under byggtid är det viktigt att använda en tejp som är anpassad för att appliceras på målade/känsliga ytor.

OBS! Ytan som skall tejpas får inte ha varit utsatt för stående vatten och måste vara helt torr vid applicering.

Provtejpa mot en gömd yta för att bedöma tejpens lämplighet mot underlaget.

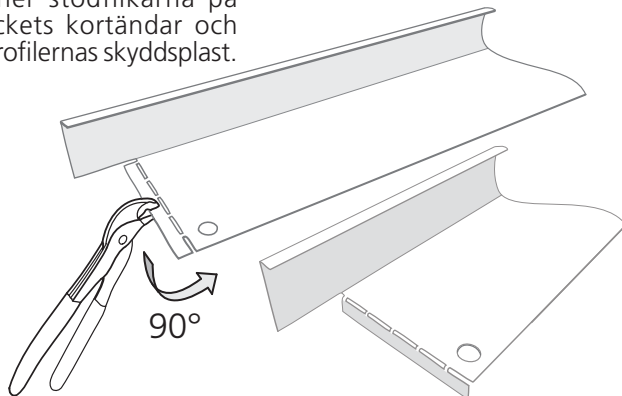
Följ alltid tejpleverantörens anvisningar med avseende på:

- Appliceringstid
- Temperaturintervall
- In- eller utvändigt bruk
- Uv beständighet

KARM 34 - 39

1. Karm med dörr monteras enligt anvisningen, med undantag av punkt 12:3-4 (mjukfog karm mot vägg på anslagssidan).

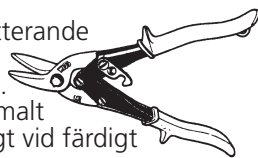
2. Vik ner stödflikarna på överstycket kortändar och dra av profilernas skyddsplast.



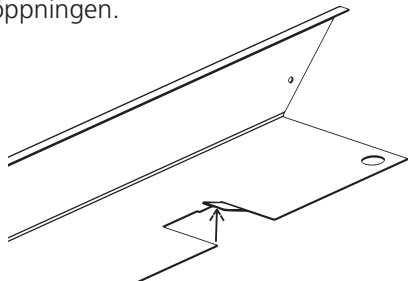
3. Omfattningsprofilerna är anpassade till vid beställningen angiven vägg tjocklek + tolerans, med stansade urtag för hylsmuttrar och detaljer i karmen. Kontrollera att profilerna kan stickas in till önskat läge.

De enda detaljer som kan kräva kompletterande urklipp vid karmens låssida är kåpa för elslutbleck eller kåpa för magnetkontakt.

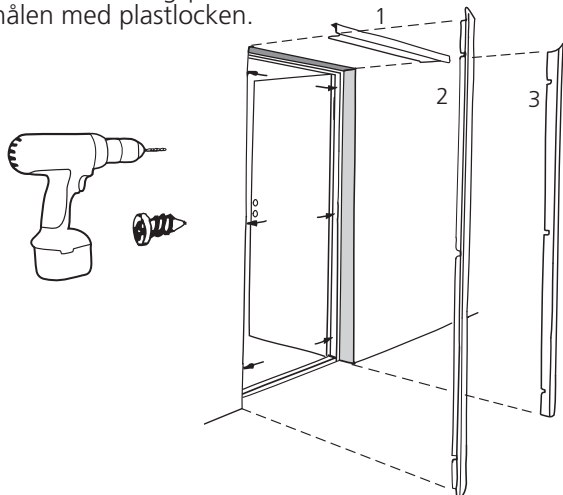
Skär/klipp ur vid behov. OBS! Klipp minimalt för att inte riskera att urklippet blir synligt vid färdigt montage.



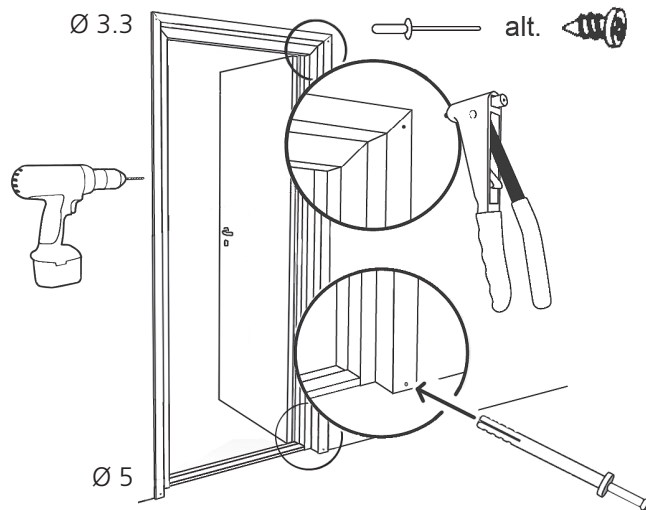
4. Mät spaltens bredd mellan karm och vägg. Böj sedan ut plåttungorna vid slitsarna på omfattningsprofilen, så att dessa ger stöd mot väggöppningen.



5. Montera omfattningsprofilerna med början vid överstycket. De självborrande skruvarna monteras genom karmens förstansade hål, så att omfattningsprofilerna fixeras mot den bakre flänsen. Täck hålen med plastlocken.

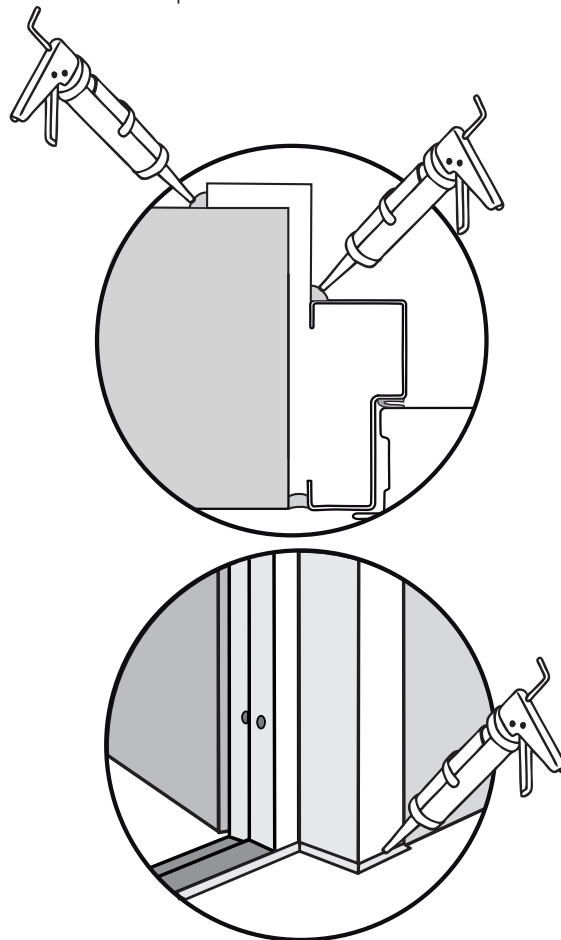


6. Sammanfoga omfattningsprofilerna i hörnen med blindnit (förborra $\varnothing 3.3$ mm), eller montageskruv. För vägg tjocklek över 246 mm medlevereras spikplugg för fixering av omfattningsprofilen i nederkant. Förborra $\varnothing 5$ mm i väggen genom karmens förstansade hål och slå i spikpluggen.



7. För dörr med ljudklass och vid montage i fasad skall karmen toppförslutas.

- För ljudreduktion mjukfogas karmen mot vägg på gångjärnssidan, och tröskeln mot golv på båda sidor.
- Vid montage i fasad tätas karm och tröskel mot vägg och golv på båda sidor. Även mötet mellan karm och omfattningsprofiler fogas. Väderbeständig mjukfog skall användas på utsidan!



DALOC
Säkra dörrar.

Box 43, 545 21 TÖREBODA, Tel 0506-190 00, Fax 0506-191 19
www.daloc.se