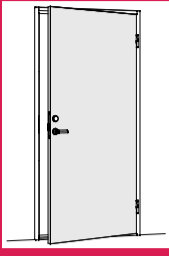


# Monterings- Anvisning För Trädörrar

Med Träkarm.



TILLVERKARFÖRSÄKRAN

För typgodkända produkter har tillverkning skett i enlighet med typgodkännandebeviset samt de handlingar som lagts till grund för beviset. Typgodkännandebevisets nummer framgår av skylten på produkten.

S

## Kontrollera Leveransen!

I denna leverans ingår:

- Dörrblad och karm enligt följesedel.
- Plastlock  $\varnothing 14$  mm.
- Ev. beställd tröskel.
- Ev. beställda beslag.
- Ev. brandmatta.
- Ev. medföljande skruv för ihopsättning av karm.

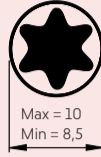
## Hjälpmedel Vid Montering

- Måttband
- Långt och kort vattenpass
- Montagenyckel insex 10 mm
- Borrmaskin/skruvdragare
- Skruvmejsel/bits (för aktuell montageskruv).
- Hammare
- Drev obrännbart, euroclass A1 alt A2-s1 d0.
- Elastisk mjukfog (behöver inte vara brandklassad)
- Plåtremsor eller motsvarande (för stöd under tröskel vid behov)
- Karmhylsor/kil (Adjufix karmhylsor)
- Montageskruv (kan beställas från Daloc, se tabell till höger)
- Brickor för höjjustering gångjärn

## Montageskruv väljs enligt nedan (eller motsvarande)

VÄGG	SKRUV
Betong Lättbetong Tegel	Betongskruv 8 x 80  Nylonplugg
Träreger	Betongskruv 8 x 64 Förborra $\varnothing 5$ mm
Stålräger	Skruv 4,8 x 50

Vid beställning från Daloc, ange väggtyp, dörrtyp och dörrstorlek!



## Montagekvalitet

Genom att nedan intyga att monteringen av angivna dörrar/karmar har utförts enligt denna monteringsanvisning, säkras montagekvaliteten enligt Svenska Stöldskyddsföreningens normer (SSF200:4). Signerat dokument arkiveras.

<b>Produktnamn</b>
<b>Tillverkningsnummer</b>
<b>Montageföretag</b>
<b>Montör namn</b>
<b>Montör signatur</b>
<b>Datum</b>

## Checklista Godkänt Montage

- Väggen är rätt utförd och dimensionerad.
- Vägögöppning överensstämmer med karmmått.
- Karmen är centrerad i väggöppningen.
- Karmen är grundinställd i våg och lod.
- Spel mellan karm och dörrblad följer anvisning.
- Tröskeln är plant fixerad med stöd undertill.
- Listerna tätar runt hela dörrbladet.
- Alla karmhylsor är utställda och fixerade med tillräckligt antal skruvar.
- Karmen är drevad och tätad enligt anvisning.
- Eventuell justering är utförd enligt anvisning.

1

Kontakt Daloc: Tel 0506-190 00

www.daloc.se

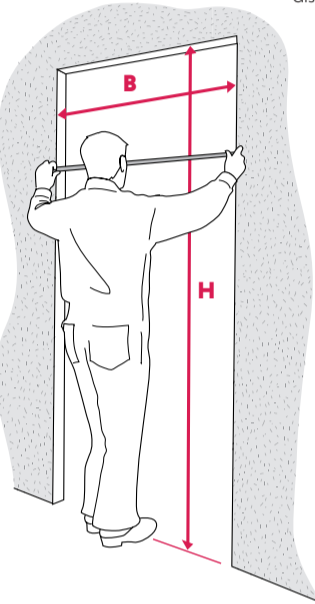
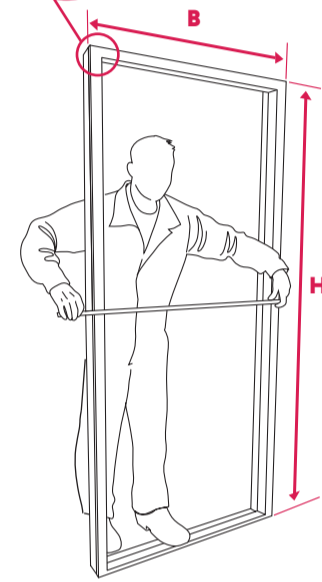
Om väggöppningen överstiger angivna toleranser ska den justeras utan att brand- och ljudegenskaper äventyras (ex. träregel eller montageprofil av stål).

Det är viktigt att väggöppningen:

- ger hylsmuttrarna stabilt stöd.
- erbjuder gott fäste för karmskruvarna.
- är dimensionerad för att bära dörrens vikt.

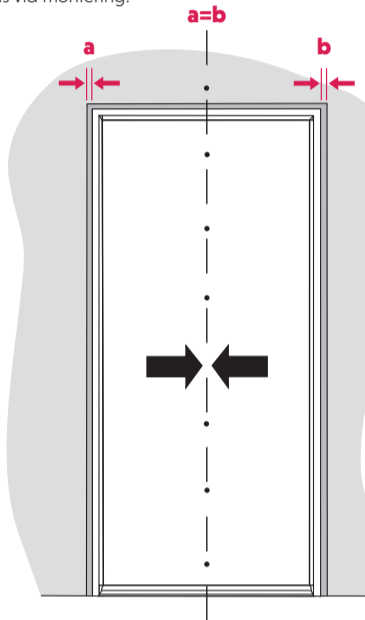
KARM	VÄGG	
Modulmått B x H (dm)	Öppningsmått/Murmått $B_{-0}^{+15} \times H_{-0}^{+10}$ (mm)	
<b>Exempel:</b>		
MODUL 9 x 21	MAX NOMINELLT	915 x 2110 900 x 2100
MODUL 13 x 24	MAX NOMINELLT	1315 x 2410 1300 x 2400

**OBS!** Vid karmdelar som levereras löst, se till att överstycke och sidostycke livar innan montage.

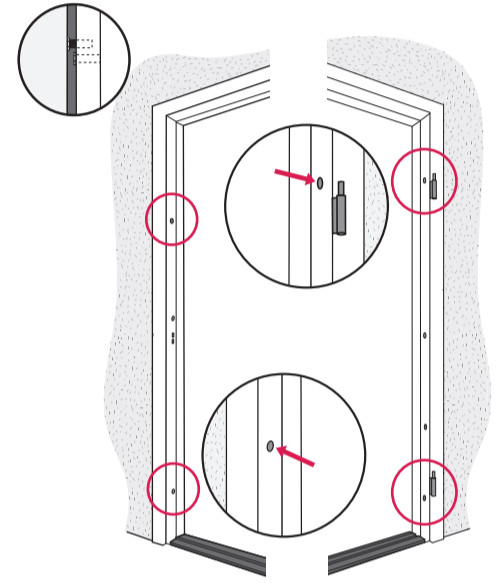


Centrera karmen i väggöppningen.

Om karmen skall förses med trätröskel kan denna användas som distans vid montering.

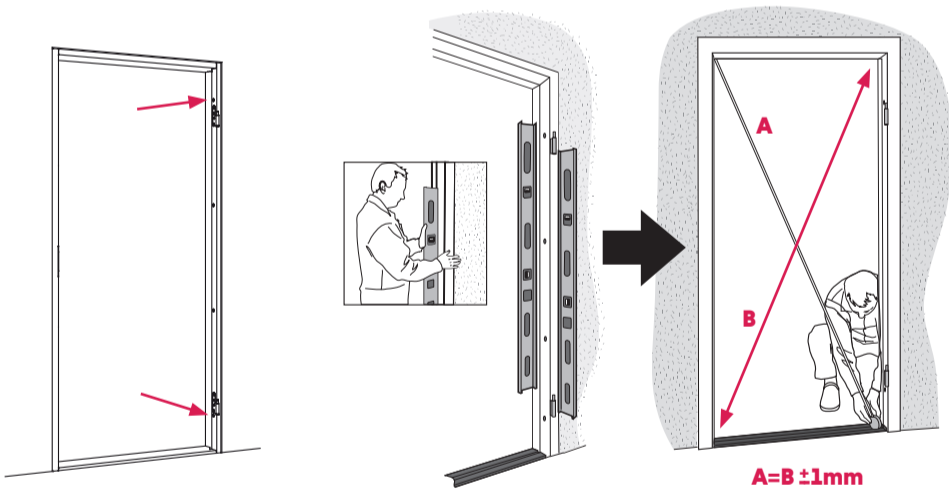


Fixera karmen temporärt genom att för hand justera ut fyra karmhylsor mot väggöppningen.



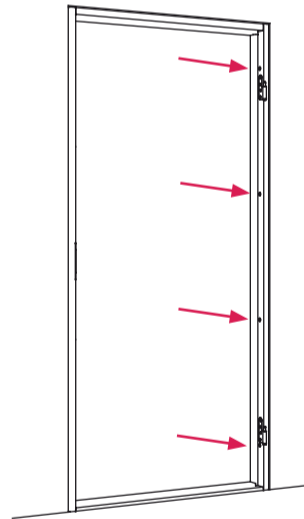
2

Justera med karmhylsor i varje hörn så att sidostyckena är i lod både i djup- och sidled, och överstycket är i våg.

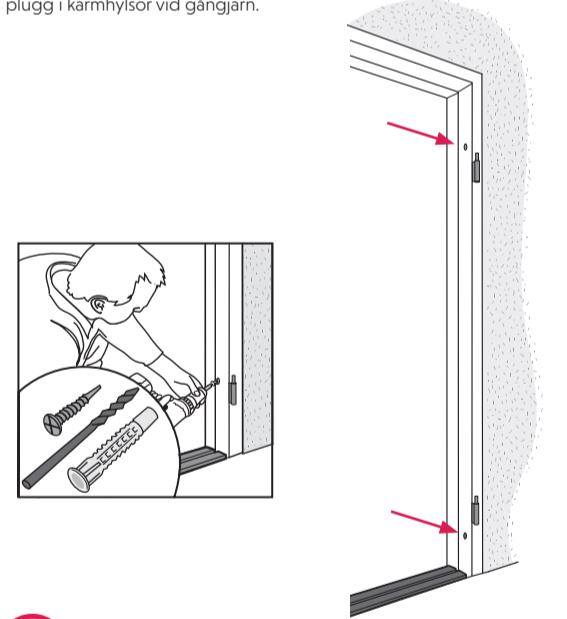


A=B ±1mm

Ställ ut gångjärnssidans alla karmhylsor mot vägg.



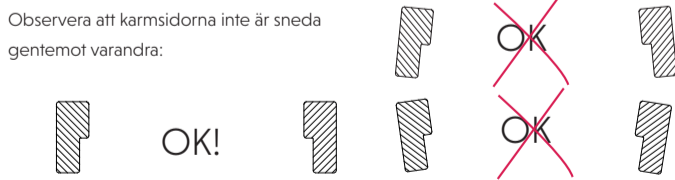
Borra och montera skruv och eventuell plugg i karmhylsor vid gångjärn.



4

Kontrollera med långpass att gångjärnssidan är rak. Justera vid behov och häng sedan på dörrbladet/dörrbladen.

Observera att karmsidorna inte är sneda gentemot varandra:



För pardörrar:

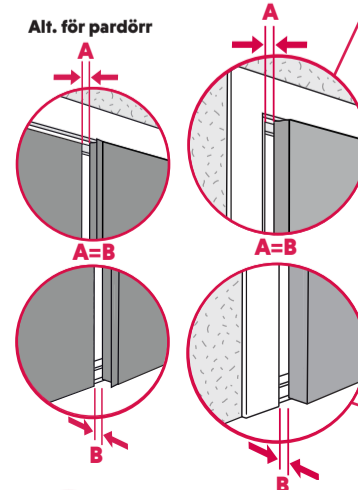
Båda gångjärnssidorna måste stå i lod, dessa får inte vara sneda gentemot varandra:



5

Kontrollera att dörrbladet och karmen livar i väggplanet genom att ställa dörren "på glänt".

Spalt mellan låssida och dörrblad kan justeras genom att karmens övre/undre hörn justeras ut från väggen.



Alt. för pardörr

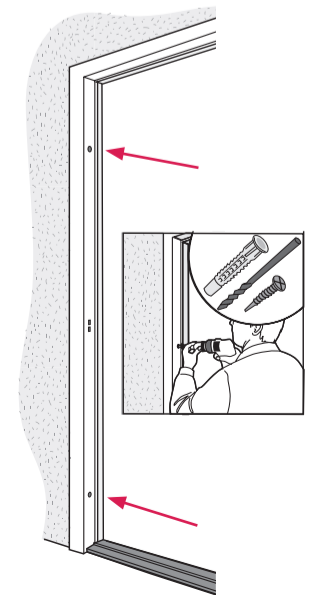
A=B

A=B

8

6

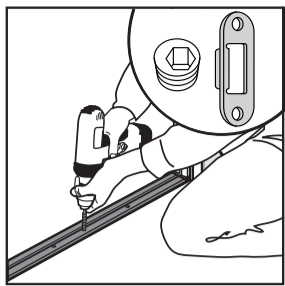
För enkeldörr:  
Fixera låssidan med skruv.



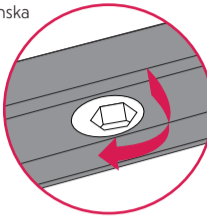
9

7

**För pardörr:** Borra hål i tröskel/golv och montera ev. medlevererad plasthylsa.

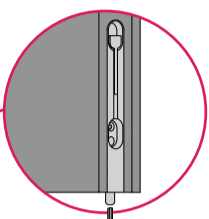
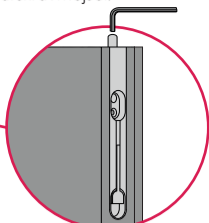


Vid behov kan hylsa alt. bleck justeras för att öka/minska tätningen mellan dörrbladen.



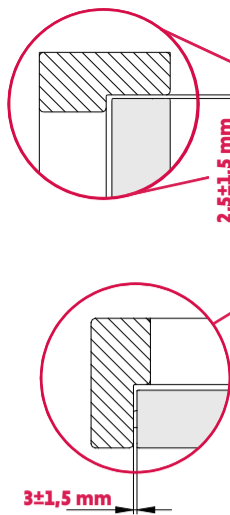
10

Vid behov justeras kantregelns längd med hjälp av insexnyckel. alt. spårskruvmejsel.



11

Kontrollera att spelen mellan dörrblad och karm är korrekt, både i sidled och höjdlid. Justera vid behov med karmhylsor.



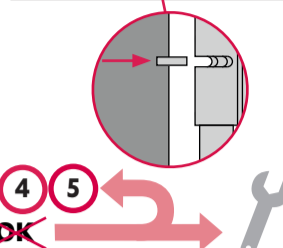
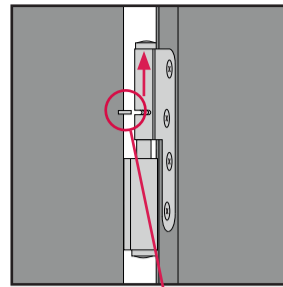
Kontrollera att spelen mellan dörrblad och karm är korrekt, både i sidled och höjdlid. Justera vid behov med karmhylsor.

Dörrmöte pardörr

3 ± 1 mm\*

\* 3 ± 1 för 48 mm dörrblad.  
4 ± 1 för 64 mm dörrblad.

Höjjustering sker genom att addera brickor ovan gångjärnen. **OBS!** Avlasta dörren innan justering av gångjärn sker.



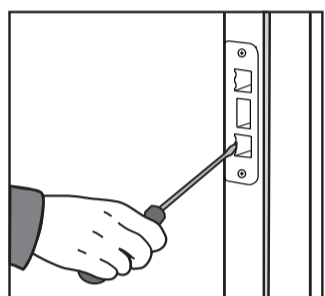
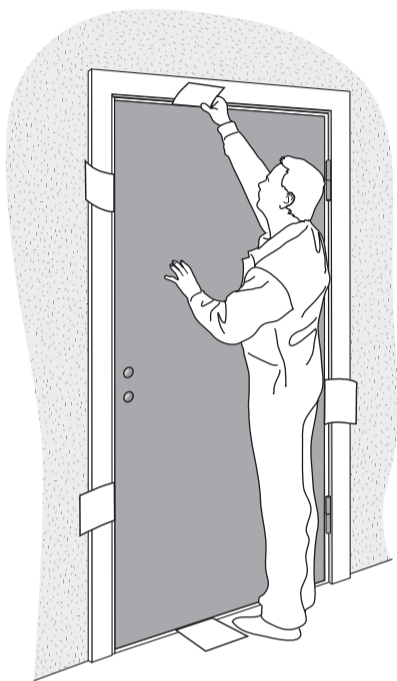
4 5 OK

Om tätningslist förekommer, utvärdera tätning genom att dra ett papper mellan dörrblad och karm. Listen tätar om det går trögt.

För slutbleck som kan justeras görs detta med en skruvmejsel för att öka listtrycket.

Otätthet kan bero på skevt monterad karm, och därav felaktiga spel.

Ev. justering av hylsor/slutbleck till kantreglar kan göras i detta steg.



4 5 9 OK

12

### Finjustering Av Karm



Karmens väggfästning erbjuder justermöjligheter. Första åtgärd är alltid att kontrollera väg, lod och diagonalmått. Justering kräver att gångjärnen först avlastas, samt att det finns justermån mellan karm och vägg.

Exempel justering övre gångjärn, för ökat spel i framkant:

- 1 Karmhylsorna vid det översta gångjärnet lossas och backas från vägg för att underlätta justering.
- 2 Avlasta gångjärn genom att:
  - öppna dörren 180 grader (övre gångjärn belastas bakåt).
  - alt. stänga dörren så långt det går med bibehållen åtkomst av hylsmuttrarna. Avlasta med hjälp av en kil under dörrbladets framkant. Alt. lyft av bladet.

- 3 Vid två karmhylsor: Gångjärnet kan nu justeras bakåt genom att tvinga ut den bakre eller backa den främre

hylsan. Varje varv motsvarar 2,5 mm. Justera max ett halvt varv åt gången. Se fig 1.

- 4 Skruvarna dras åt medan gångjärnet fortfarande är avlastat. Se fig 2.

- 5 Stäng dörren och kontrollera spelen. Upprepa punkt 1-4 vid behov. Ställ annars ut resterande hylsor mot vägg och fixera med skruv.

Exempel hängande dörrblad:

- 1 Karmhylsorna vid det översta gångjärnet lossas och backas från vägg för att underlätta justering.
- 2 Avlasta gångjärn genom att:
  - öppna dörren 180 grader (övre gångjärn belastas bakåt).

Fig 1

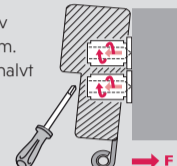
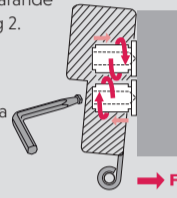


Fig 2



- 3 alt. stänga dörren så långt det går med bibehållen åtkomst av hylsmuttrarna. Avlasta med hjälp av en kil under dörrbladets framkant. Alt. lyft av bladet.

- 4 Skruven dras åt medan gångjärnet fortfarande är avlastat. Kontrollera spel i framkant.

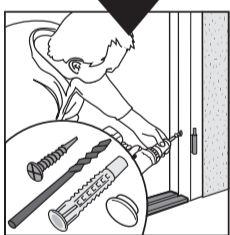
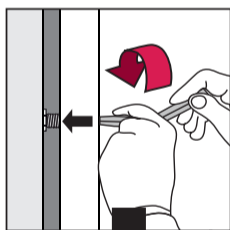
- 5 Kontrollera nu om det finns en springa mellan tröskel och karm, se fig 3. Vid springa: Skruv vid nedre gångjärn lossas och hylsan tvingas ut vilket gör att karmen möter tröskeln.

- 6 Skruven dras åt medan gångjärnet fortfarande är avlastat. Kontrollera spel i framkant.
- 7 Stäng dörren och kontrollera spelen. Upprepa punkt 1-6 vid behov.

Fig 3

Injusterad karm fixeras:

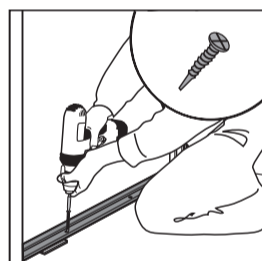
- Ställ ut resterande hylsmuttrar mot väggen.
- Kontrollera spelen en sista gång.
- Montera skruvar och eventuell plugg och drå åt ordentligt.
- Täck karmens montagehål med plastlocken.



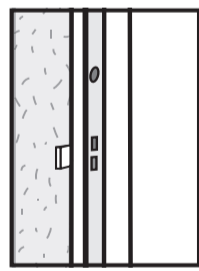
13

Montera eventuell tröskel.

Se separat tröskeldel för tröskelmontage.

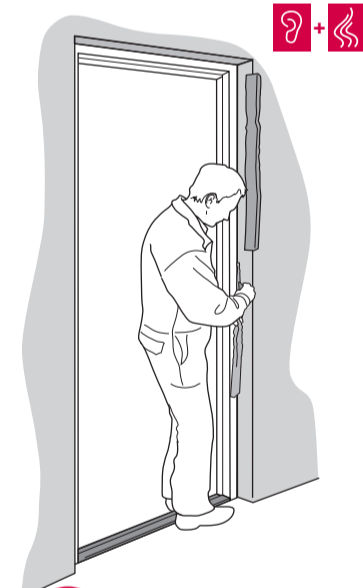


Om dörren är inbrottsklassad skall karmen kilas vid slutblecket.



14

Dörrar som har ljudreduktion eller brandklass skall drivas med obrännbart material euroclass A1 alt. A2-s1 d0, min 27kg/m<sup>3</sup> på båda sidor.

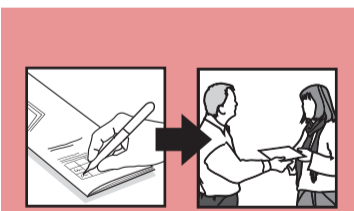


15

Vid ljudreduktion eller brandgastätetsklassning skall karmen och tröskeln även tätas med lämplig fogmassa på anslags- eller gångjärnssidan.



16

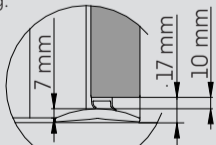


17

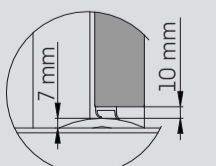
### Tröskelmontage

#### Plaströskel

- Plaströskel monterad före golvläggning:



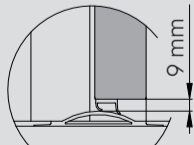
- Plaströskel monterad på färdigt golv:



Tröskeln justerhas och profileras efter karmen, därefter limmas den fast.

#### Gummitröskel

Gummitröskel monterad före golvläggning:



Tröskeln har tungor som ska överlappas av golvmaterialen.

Tröskeln justerhas och profileras efter karmen, därefter limmas den fast.

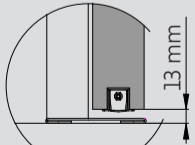
#### Placering plast- och gummitröskel:

Tröskeln placeras så att den ligger med karmen på gångjärnssidan.

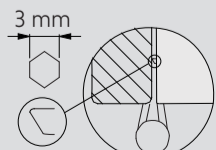


#### Mekanisk tätningströskel

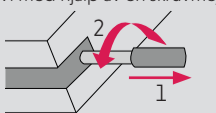
- Med eller utan tröskelplatta:



Tröskeln slaglängdjusteras med en 3 mm insexnyckel. Undvik tryck mot golvet! Fasningen på funktionsknappen mot gångjärnet.

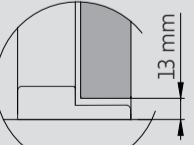


Alt. justera slaglängden genom att dra ut tryckkolven och vrida den för hand alternativt med hjälp av en skruvmejsel.



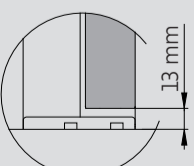
#### Tröskel

Tröskeln limmas eller skruvas fast.

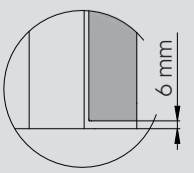


#### Komposittröskel

Tröskeln skruvas fast.

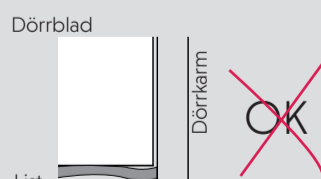


#### Utförande utan tröskel

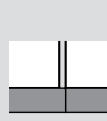


### Tröskel- Och Släplist

Kontrollera längden på tröskel- och släplist. Klipp listerna vid behov:

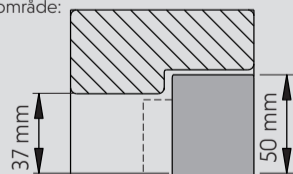


Pardörr: Listen på aktivt blad klipps vid behov för att möta den färdigklippta listen på passivt blad.



### Montage Av Dörrstängare

Montera dörrstängaren inom följande område:



Vid montage utanför angett område måste montageplatta användas.

#### Maskering

**OBS!** Tejning direkt på målad yta kan skada ytan och rekommenderas inte.

#### Dörröga

Dörröga justeras vid behov efter färdigt montage av dörren.

