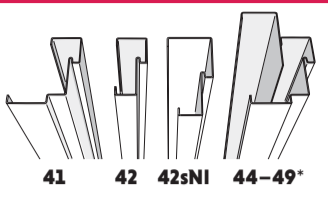


# MONTERINGS-ANVISNING

För karmar typ 41, 42 och 44-49 till brand-, säkerhets- och arkivdörrar.



## TILLVERKARFÖRSÄKRAN

För typgodkända produkter har tillverkning skett i enlighet med typgodkännandebeviset samt de handlingar som lagts till grund för beviset. Typgodkännandebevisets nummer framgår av skylten på produkten.

S

## KONTROLLERA LEVERANSEN!

### I denna leverans ingår:

- Dörrblad och karm enligt följesedel.
- Plastlock Ø16 mm.
- Ev. beställd monteringsatts.

### För omfattningskarm 44-49 ingår dessutom:

- Omfattningsprofil H+V + Överstykke
- Blindnit 3,2 x 7 mm rostfri
- Montageskruv 4,2 x 14 mm
- Vit montageskruv 4,2 x 14 mm
- Spikplugg ND 5 x 50 SN (Vid väggtycklek > 246 mm)

Läs hela anvisningen före montage!

1

## HJÄLPMEDEL VID MONTERING

- Måttband
- Långt och kort vattenpass
- Montagenyckel insex 12 mm (kan beställas från Daloc)
- Insexnyckel 4 mm (för justerbara gångjärn)
- Borrmaskin/skruvdragare
- Bits Torx T25 och T30
- Borr Ø10, Ø5 samt Ø3.3 mm
- Skruvmejsel
- Drev obrännbart, euroclass A1 alt A2-s1 d0
- Elastisk mjukfog (behöver inte vara brandklassad)
- Plåtresor eller motsvarande (för stöd under tröskel vid behov)
- Montageskruv (kan beställas från Daloc, se tabell till höger)
- Plugg till montageskruv (gäller för vägg i betong, lättbetong och tegel)
- Popnittång och vid behov plåtsax (för omfattningskarm 44-49)

## MONTAGESKRUV

väljs enligt nedan (eller motsvarande).

VÄGG	SKRUV
Betong Lättbetong Tegel	Betongskruv 7,5 x 72 (Daloc art.nr. 230865, Fischer art.nr. 521547 eller motsvarande) Nylonplugg 10 x 50
Träregel	Betongskruv 7,5 x 72 Förborra Ø 5mm
Ståregel	Självborrande skruv 6,3 x 38 (Würth art.nr. 02056338 eller motsvarande)

Vid beställning från Daloc, ange väggtyp, dörrtyp och dörrstorlek!



## MONTAGEKVALITET

Genom att nedan intyga att monteringen av angivna dörrar/karmar har utförts enligt denna monteringsanvisning, säkras montagekvaliteten enligt Svenska Stödskyddsforeningens normer (SSF200:4). Signerat dokument arkiveras.

Produktnamn
Tillverkningsnummer
Montageföretag
Montör namn
Montör signatur
Datum

## CHECKLISTA GODKÄNT MONTAGE

- Väggens är rätt utförd och dimensionerad.
- Vägghöjning överensstämmer med karmmått.
- Karmen är centrerad i väggöppningen.
- Karmen är justerad i våg och lod.
- Spel mellan karm och dörrblad följer anvisning.
- Tröskeln är plant fixerad med stöd undertill.
- Listerna tätar runt hela dörrbladet.
- Alla karmhylsor är utställda och fixerade med tillräckligt antal skruvar.
- Skruv/karmhylsa vid slutbleck är utställd mot vägg.
- Karmen är drevad och tätad enligt anvisning.
- Eventuell justering är utförd enligt anvisning.

Om väggöppningen överstiger angivna toleranser ska den justeras utan att brand- och ljudegenskaper äventyras (ex. stålprofil).

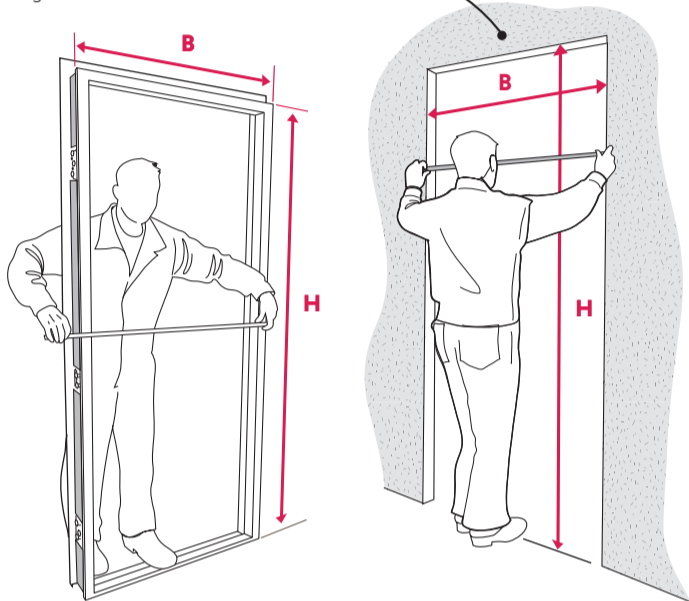
Det är viktigt att väggöppningen:

- ger hylsmuttrarna stabil stöd.
- erbjuder gott fäste för karmskruvarna.
- är dimensionerad för att bära dörrrens vikt.

Vid behov kan montageprofiler användas för att väggöppningen ska uppfylla kraven ovan. Profilerna har förstansade hål för skruvning i vägg, använd lämpliga hål och antal, anpassat efter materialet i väggen.

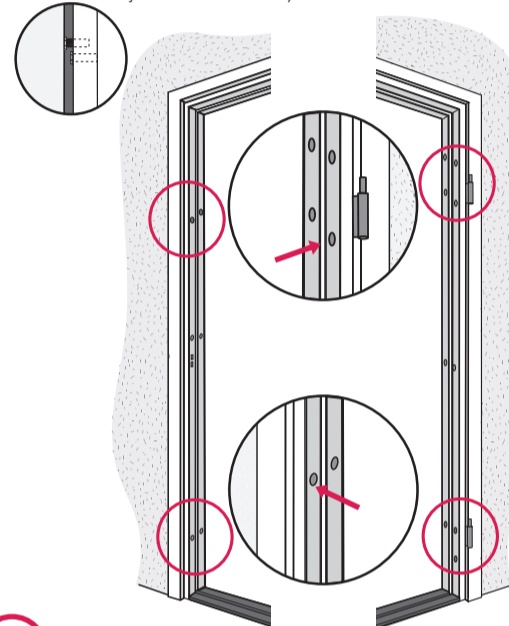
KARM	VÄGG
Modulmätt	Väggöppningsmått
B x H (dm)	B <sup>+20</sup> x H <sup>+10</sup> <sub>-5</sub> (mm)
Exempel:	
MODUL 9 x 21	MAX. 920 x 2110 NOMINELLT 900 x 2100 MIN. 895 x 2095
MODUL 21 x 24	MAX. 2120 x 2410 NOMINELLT 2100 x 2400 MIN. 2095 x 2395

Dörr med brandklass kan monteras i vägg av gips (trä- eller stålregel), lättbetong (lägst 450 kg/m<sup>3</sup>, min 120 mm), tegel eller betong. Omslutande vägg ska lägst ha samma brandklass som dörren.



2

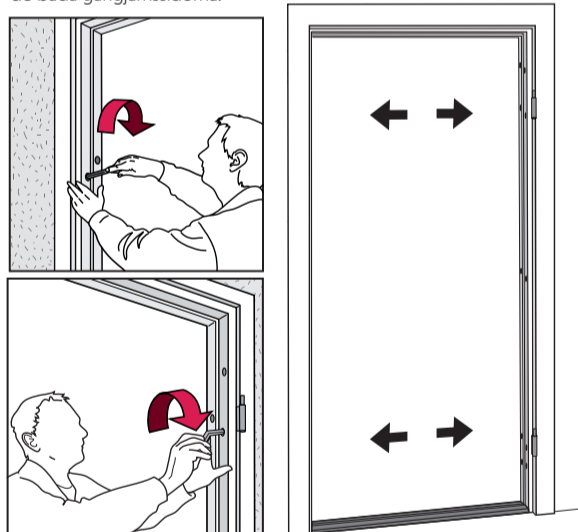
Fixera karmen temporärt genom att för hand justera ut fyra karmhylsor mot väggöppningen. Vid övre och undre gångjärn väljs den främre karmhylsan.



3

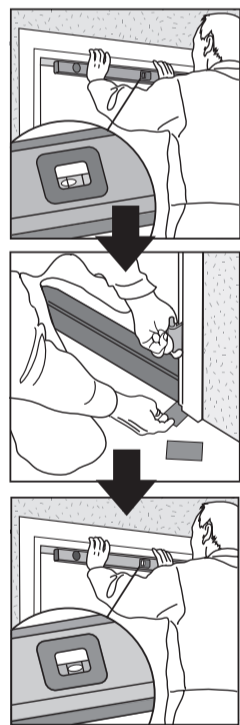
Vid grovjustering av karmen justeras karmhylsor parvis på lås- och gångjärnssida, så att karmen inte deformeras.

För pardörr justeras karmhylsorna också parvis för de båda gångjärnssidorna.



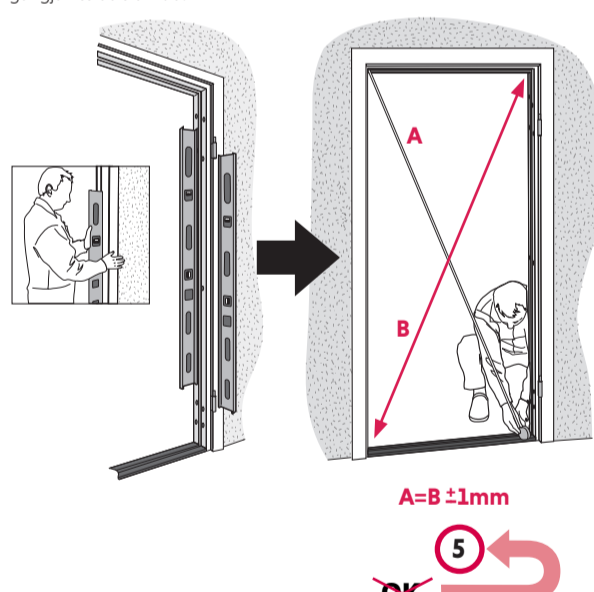
TIPS: Vid dörr utan tröskel kan en bräda användas som mellanlägg i karmdageröppningen, för att underlätta montage.

4



Kontrollera att karmens gångjärnssida står i lod. För pardörr ska den aktiva dörrrens gångjärnssida stå i lod.

**VIKTIGT!** Gå ej vidare i monteraget utan att kontroll av kryssmått enligt nedan är gjord.



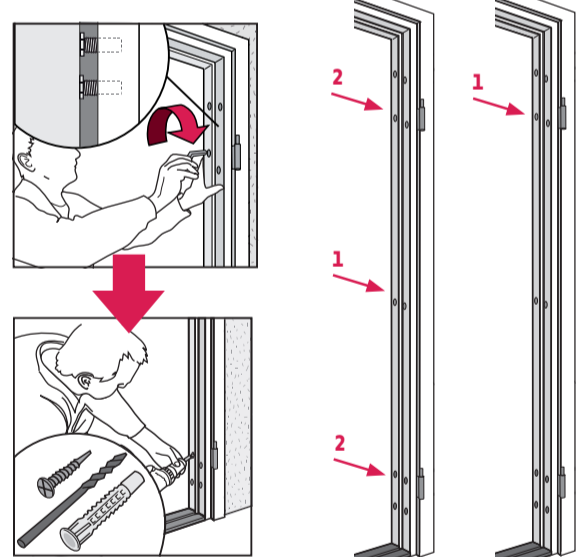
A=B ±1mm



6

Ställ ut 5 st karmhylsor på gångjärnssidan och fixera med skruv. Kontrollera att gångjärnssidan förblir rak. För pardörr fixeras aktiva dörrrens gångjärnssida på samma sätt.

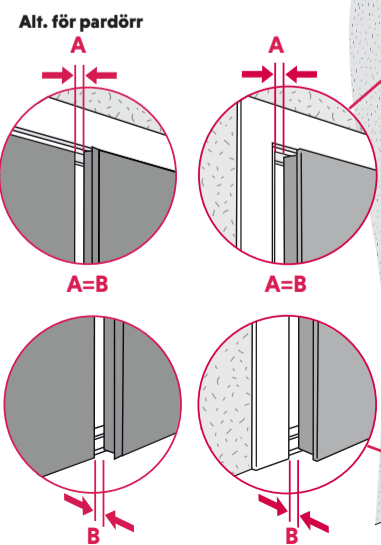
För passiv dörr fixeras endast en skruv vid översta gångjärnet. Ev. tredje gångjärn fixeras i punkt 15.



7

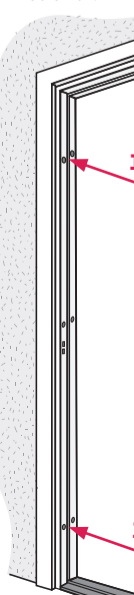
Spalt mellan låssida och dörrblad kan justeras genom att karmens övre/undre hörn justeras ut från väggen. För pardörr kan spalten ändras genom att passiva dörrrens nedre karmhörn justeras.

### Alt. för pardörr



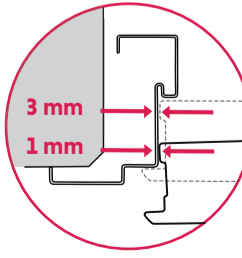
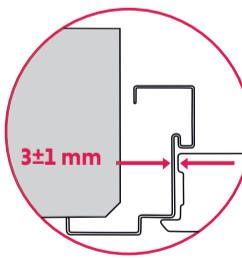
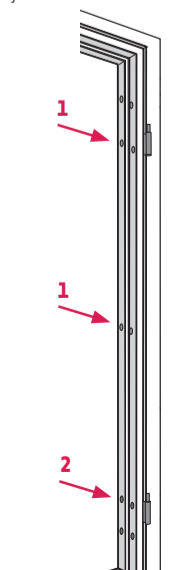
9

**För enkeldörr**  
Låssidan fixeras med skruv.



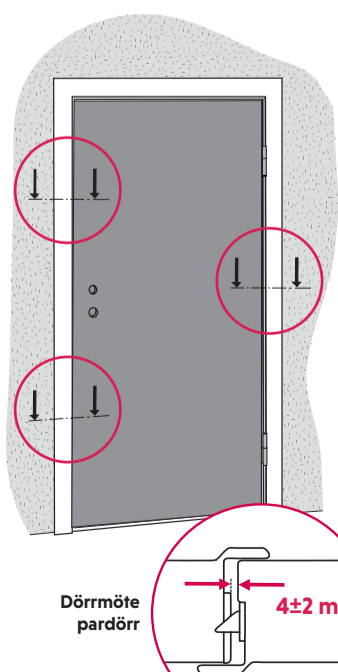
10

**För pardörr**  
Fixera fler punkter på passiva dörrrens gångjärnssida:



1 mm spalt vid öppning motsvarar 3 mm för stängd dörr.

11



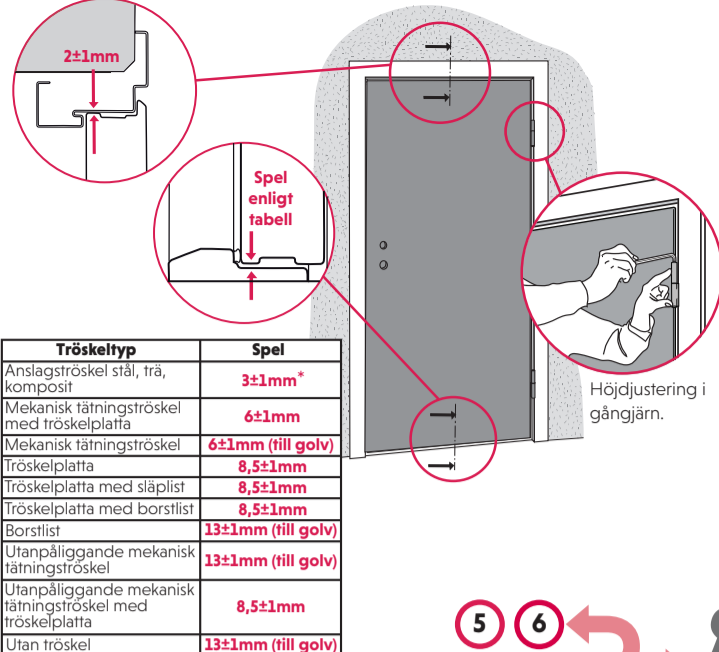
Dörrmöte pardörr



8

Kontakt Daloc: Tel 0506-190 00

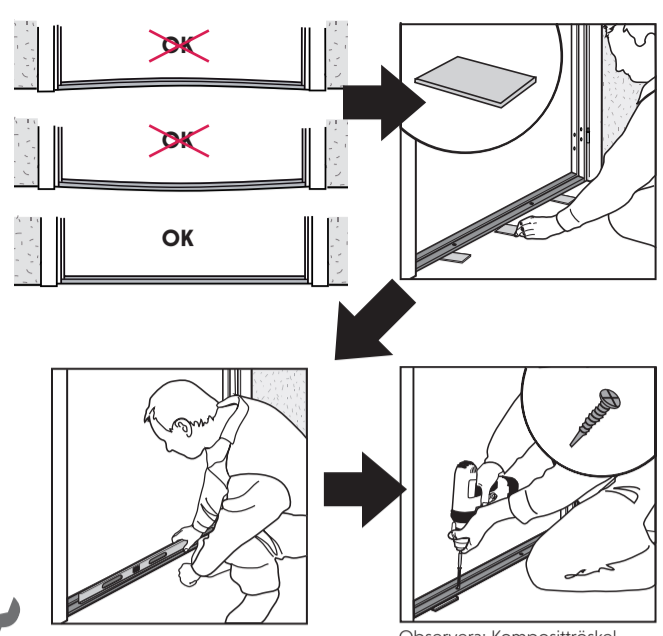
www.daloc.se



\*För enkeldörr med anslagströskel i stål gäller spel 5±1 mm.

Tröskeltyp	Spel
Anslagströskel stål, trä, komposit	3±1mm*
Mekanisk tätningströskel med tröskelplatta	6±1mm
Mekanisk tätningströskel	6±1mm (till golvet)
Tröskelplatta	8,5±1mm
Tröskelplatta med släpist	8,5±1mm
Tröskelplatta med borstlist	8,5±1mm
Borstlist	13±1mm (till golvet)
Utåtpåliggande mekanisk tätningströskel	13±1mm (till golvet)
Utåtpåliggande mekanisk tätningströskel med tröskelplatta	8,5±1mm
Utåtpåliggande mekanisk tätningströskel	13±1mm (till golvet)

Höjdjustering i gångjärn.



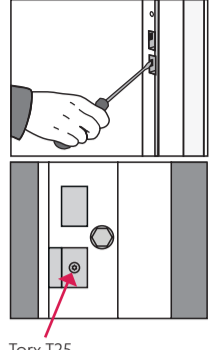
Observera: Komposittröskel skruvas ej.

Utvärdera tätning genom att dra ett papper mellan dörrblad och karm. Listen tätar om det går trögt. För pardörr dras pappret även i dörrmötet.

**För enkeldörr**  
Slutblecket kan justeras för att öka listtrycket. Olika justering förekommer.

**För pardörr**  
Ändra passiva dörrens listtryck med hjälp av blecket för kantregel i karmens överstycke:

För pardörrar med ställbart slutbleck används detta för att ändra aktiva dörrens listtryck:



Torx T25

12

13

14

**FINJUSTERING AV KARM**

Karmens väggfästning erbjuder justermöjligheter. Första åtgärd är alltid att kontrollera väg, lod och diagonalmått. Justering kräver att gångjärnen först avlastas, samt att det finns justermån mellan karm och vägg.

**Exempel justering övre gångjärn, för ökat spel i framkant:**

1 För fästplåt med 3st karmhylsor skall den undre lossas och backas från vägg innan justering. Karmhylsor vid ev. extra fästplåtar bredvid gångjärn, eller vid 3:e gångjärn, bör lossas och backas från vägg för att underlätta justeringen.

2 Avlasta gångjärn och fästplåt genom att:  
• öppna dörren 180 grader (övre gångjärn belastas bakåt).  
• alt. stänga dörren så långt det går med bibehållen åtkomst av hylsmutterna. Avlasta

För pardörr kan finjusteringen behöva göras för både aktiv och passiv dörr. För att monteraget ska vara okej behöver de båda dörrarnas överkanter liva med varandra.

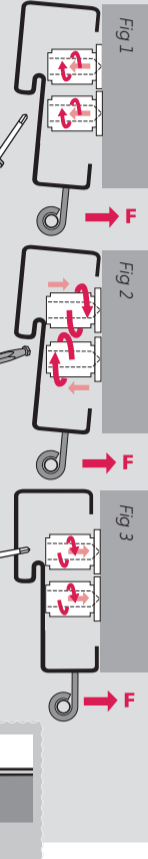
med hjälp av kofot och en kil under dörrbladets framkant.

3 Lätta på fästplåtens båda övre skruvar max ett varv. (Om skruvarna lossas flera varv riskerar de att dra med sig hylsan vid återdragning.) Se fig 1.

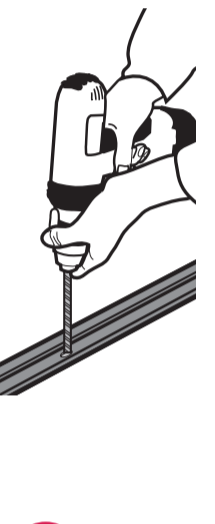
4 Gångjärnet kan nu justeras bakåt genom att tvinga ut den bakre eller backa den främre hylsan. Varje varv motsvarar 2 mm. Justera max ett varv åt gången. Se fig 2.

5 Skruvarna dras åt medan gångjärnet fortfarande belastas bakåt. Se fig 3.

6 Stäng dörren och kontrollera spelen. Upprepa punkt 1-5 vid behov. Ställ annars ut resterande hylsor mot vägg och fixera med skruv.



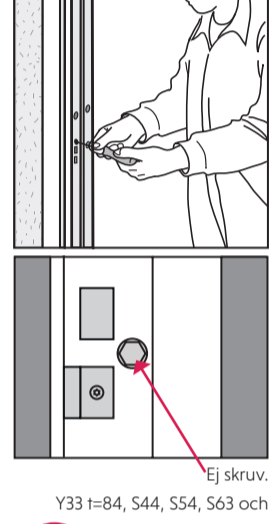
**För pardörr**  
Efter eventuell finjustering borras hål i golvet för kantregel:



15

16

**För enkeldörr**  
För säkerhetsdörr skruvas ställskruv alt. karmhylsa vid slutbleck ut mot väggen. Karmhylsan skall ej fixeras mot väggen med skruv, undantag S44, S54, S63 och vid FUHR MPL läs.



Ej skruv.  
Y33 t=84, S44, S54, S63 och FUHR MPL läs = skruv.

17

18

Hela spalt djupet mellan karm och vägg skall drevas med obrännbart material euroclass A1 alt. A2-s1 d0.

Montera omfattningsprofilerna med början vid överstycket. Därefter monteras de båda sidostyckena.

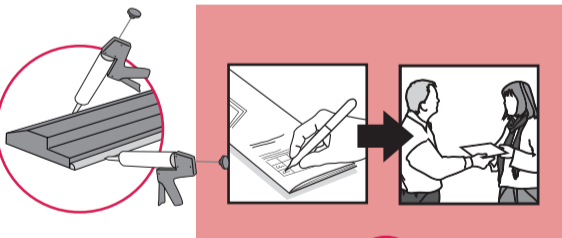
**Alt.** Om så önskas kan sammanfogning av övre hörn göras med medlevererad vit montagskruv alt. popnit.  
**OBS!** Kräver förborring (Ø 3.3 mm).

**Alternativ med omfattningsprofil – Karm 44-49**

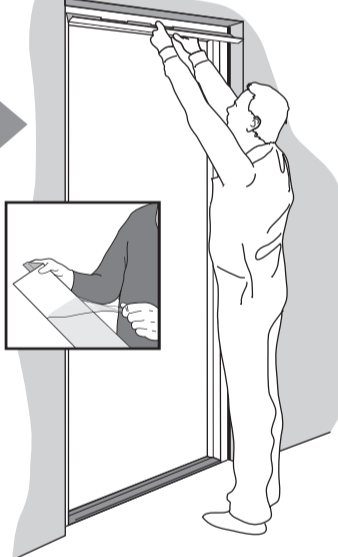


**Toppförslutning av karm utan omfattningsprofil:**

- Foga tröskel mot golv på båda sidor.
- Vid montage av dörrar med ljudreduktion och/eller brandgastätet S<sub>a</sub>/S<sub>200</sub> i innervägg, foga karm mot vägg på gångjärnssidan eller anslagssidan.
- Vid montage i fasad foga karm mot vägg och golv på båda sidor.



19

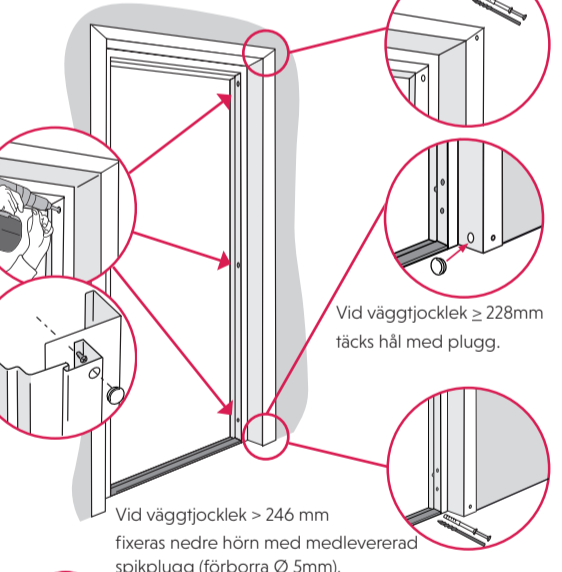


- Omfattningsprofilerna är anpassade till vid beställning angiven väggjocklek. Elslutbleck eller magnetkontakt på låssidan, samt rördragning, kan kräva kompletterande urklipp.
- Vik runt stödflikarna och anpassa till spalten mellan karm och vägg.

20



• Vik ner styrflikarna på överstyckets ändar och provmontera omfattningsprofilerna.



Vid väggjocklek ≥ 228mm täcks hål med plugg.

Vid väggjocklek > 246 mm fixeras nedre hörn med medlevererad spikplugg (förborra Ø 5mm).

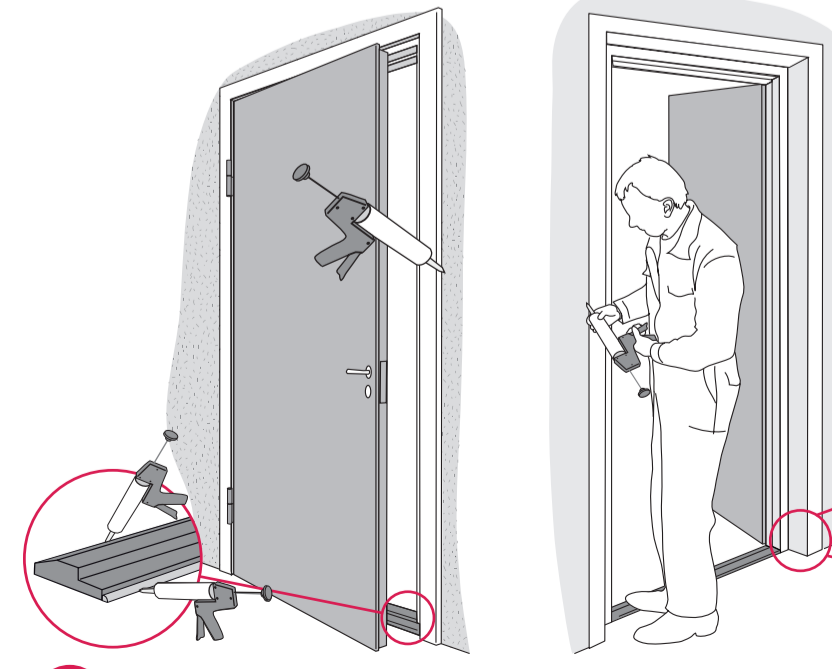
21

**Toppförslutning av karm med omfattningsprofil:**

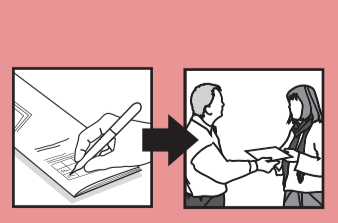
- Foga tröskeln mot golv på båda sidor.
- Vid montage av dörrar med ljudreduktion och/eller brandgastätet S<sub>a</sub>/S<sub>200</sub> i innervägg, foga omfattningsprofilen mot karm, vägg och golv på anslagssidan, alternativt foga karmen mot vägg på gångjärnssidan.
- Vid montage i yttervägg foga omfattningsprofilen mot karm, vägg och golv på anslagssidan och karm mot vägg på gångjärnssidan.

**Rekommendation:**

- Foga alltid omfattningsprofilen mot karm för ökad komfort. Där vit fog inte är lämpligt rekommenderas genomskinlig fog av exempelvis MS-polymer.



22



23

**MASKERING**

Om dörrarna skall skyddstäckas under byggtiden är det viktigt att använda en tejp som är anpassad för att appliceras på målade/känsliga ytor.

**OBS!** Ytan som skall tejpas får inte ha varit utsatt för stående vatten och måste vara helt torr vid applicering.

Provetjpa mot en gömd yta för att bedöma tejps lämplighet mot underlaget.

- Följ alltid tejptillverkarens anvisningar med avseende på:
- Appliceringstid
  - Temperaturintervall
  - In- eller utvändigt bruk
  - Uv beständighet

**DÖRRÖGA**

Dörröga justeras vid behov efter färdigt montage av dörren.

