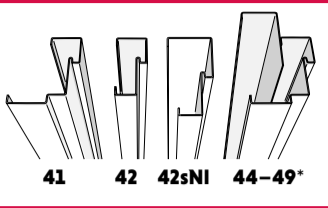


MONTAGEAANWIJZING

Voor kozijnen, type 41, 42 en 44-49, voor brandwerende, veiligheids- en archiefdeuren.



VERKLARING FABRIKANT

Producten met een typegoedkeuring zijn geproduceerd conform de typegoedkeuring en de bijgevoegde documenten. Het nummer van de typegoedkeuring is te vinden op de sticker op het product.

NL

CONTROLEER DE LEVERING!

Deze levering omvat:

- Deurblad en kozijn volgens pakbon.
- Kunststof dopjes Ø16 mm.
- Evt. bijbestelde montageset.

Voor sierkozijn 44-49 tevens:

- Sierprofiel L+R + ligger
- Blinde popnagel 3,2x7 mm roestvrij
- Montageschroef 4,2x13 mm
- Witte montageschroef 4,2x13 mm
- Spijkerplug ND 5x50 SN (Bij muurdikte > 246 mm)

Lees voor montage de hele instructie!

1

BENODIGDHEDEN BIJ DE MONTAGE

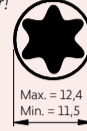
- Duimstok
- Lange en korte waterpas
- Montagesleutel inbus 12 mm (te bestellen bij Daloc)
- Inbusleutel 4 mm (voor afstelbare scharnieren)
- Schroef-boormachine
- Bits Torx T25 en T30
- Boor Ø10, Ø5 en Ø3,3 mm
- Schroevendraaier
- Onbrandbare opvulling, euroclass A1 of A2-s1 d0
- Elastische zachte voeg (hoeft geen brandclassificatie te hebben)
- Metalen plaatjes o.i.d. (ter ondersteuning van de drempel, indien nodig)
- Montageschroef (te bestellen bij Daloc, zie tabel rechts)
- Plug voor montageschroeven (voor wanden van beton, gasbeton of baksteen)
- Popnageltang en indien nodig kniptang voor metaal (voor sierkozijn 44-49)

MONTAGESCHROEF

zie hieronder (of vergelijkbaar).

MUUR	SCHROEF
Beton Gasbeton Baksteen	Betonschroef 7,5x72 (Fischer art. nr. 521547 of vergelijkbaar) Nylon plug 10x50
Houten regel	Betonschroef 7,5x72 Voorboren, Ø 5 mm
Stalen regel	Zelftapschroef 6,3x38 (Würth art. nr. 02056338 of vergelijkbaar)

Vermeld bij de bestelling bij Daloc het type muur, het type deur en de afmetingen van de deur!



MONTAGEKWALITEIT

Door hieronder te bevestigen dat genoemde deuren/kozijnen zijn gemonteerd volgens deze montageaanzijging, voldoet de montagekwaliteit aan de normen van de Swedish Theft Prevention Association (SSF200:4). Het ondertekende document wordt gearchiveerd.

Naam product
Productienummer
Montagebedrijf
Naam monteur
Handtekening monteur
Datum

CONTROLELIJST GOEDGEKEURDE MONTAGE

- De muur is correct vast materiaal en maten betreft.
- De muuropening komt overeen met de afmetingen van het kozijn.
- Het kozijn is gecentreerd in de muuropening.
- Het kozijn staat loodrecht en waterpas.
- De speling tussen kozijn en deurblad voldoet aan de aanwijzingen.
- De drempel is vlak gefixeerd met ondersteuning.
- De lijsten dichtten af rond het hele deurblad.
- Alle hulzen zijn uitgedraaid en met voldoende schroeven vastgezet.
- De schroef/huls bij de sluitplaat is uitgedraaid tegen de muur.
- Het kozijn is opgevuld en geïsoleerd volgens de aanwijzingen.
- Eventuele afstellingen zijn verricht volgens de aanwijzingen.

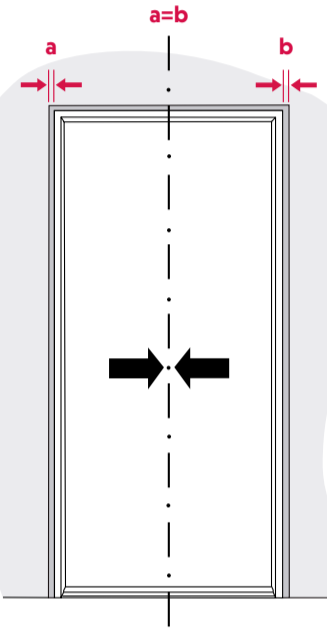
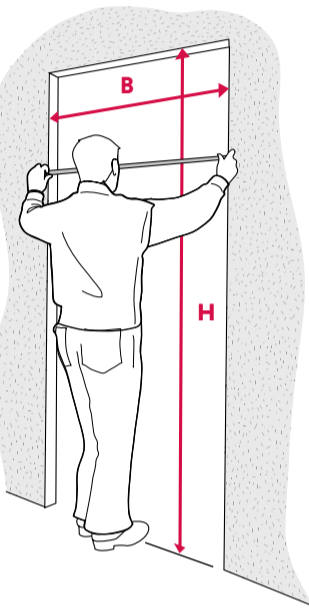
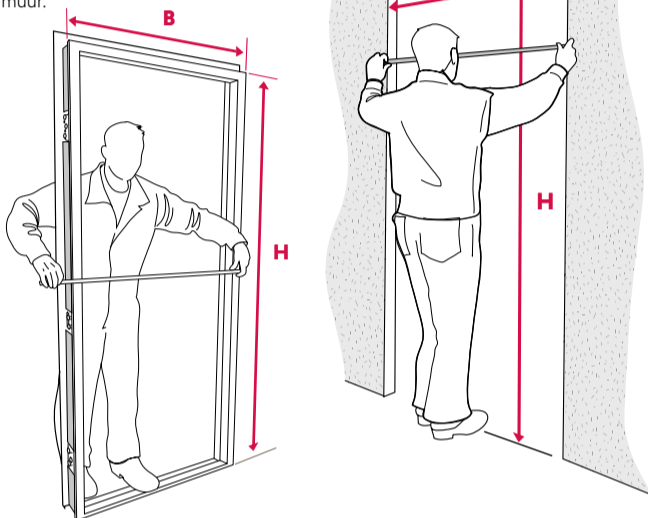
Als de muuropening groter is dan de vermelde toleranties, dient dit te worden verholpen zonder dat de brand- of geluidswerende eigenschappen in het geding komen (bijv. met een stalen profiel).

Denk bij de muuropening aan het volgende:

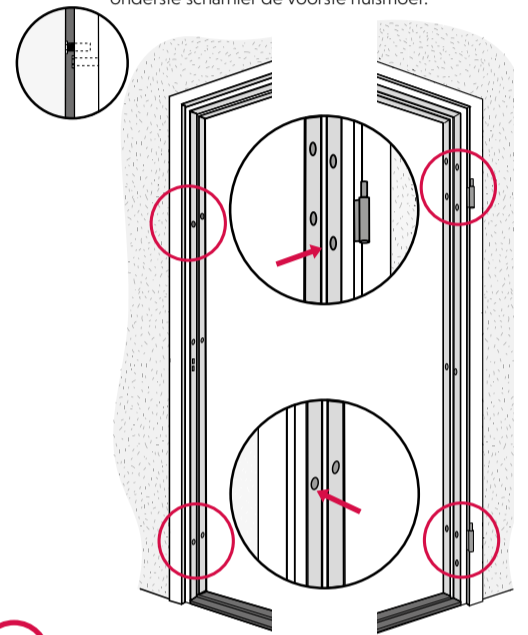
- De muur moet stabiel genoeg zijn voor de hulsmoeren.
- De kozijnschroeven moeten voldoende grip in de muur hebben.
- De muur moet het gewicht van de deur kunnen dragen.

KOZIJN	MUUR
Afmetingen module	Afmetingen muuropening
B x H (dm)	$B_{-5}^{+20} \times H_{-5}^{+10}$ (mm)
Voorbeeld:	
MODULE 9x21	MAX. 920 x 2110 NOMINAAL 900 x 2100 MIN. 895 x 2095
MODULE 21x24	MAX. 2120 x 2410 NOMINAAL 2100 x 2400 MIN. 2095 x 2395

Indien nodig kunnen montageprofielen worden gebruikt zodat de muuropening aan onderstaande eisen voldoet. De profielen zijn voorzien van voorgeboorde schroefgaten voor montage aan de muur. Gebruik de geschikte gaten en het juiste aantal, afhankelijk van het materiaal van de muur.



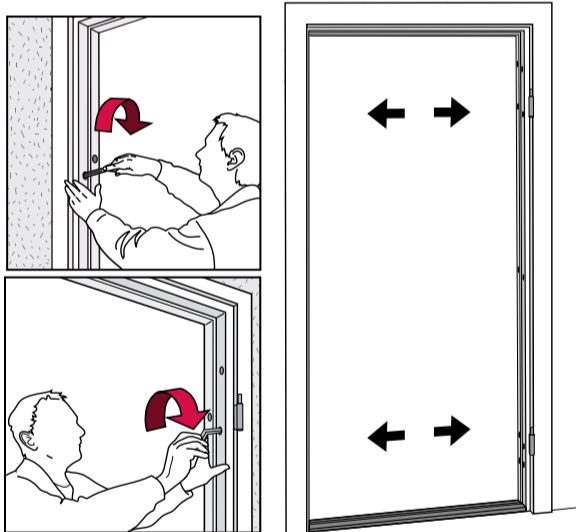
Zet het kozijn tijdelijk vast door handmatig vier hulsmoeren uit te draaien tegen de muuropeningen. Kies bij het bovenste en onderste scharnier de voorste hulsmoer.



2

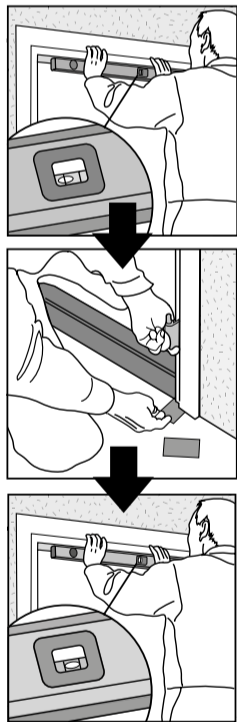
Als het kozijn grof wordt afgesteld, moeten de hulzen van het kozijn twee aan twee aan de slot- en scharnierkant worden afgesteld om te voorkomen dat het kozijn vervormt.

Bij dubbele deuren worden de kozijnhulzen bovendien paar-gewijs aangepast voor beide scharnierzijden.



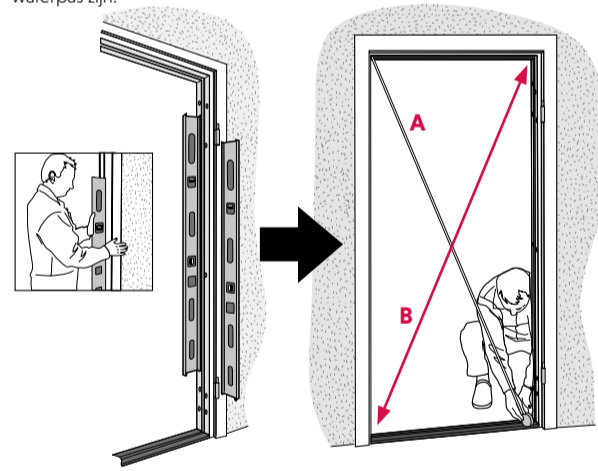
TIP: Bij deuren zonder drempel kan een plank als afstandhouder in de kozijndagopening gebruikt worden, om de montage te vereenvoudigen.

4



Controleer of de scharnierzijde van het kozijn waterpas is. Bij dubbele deuren moet de scharnierzijde van de actieve deur waterpas zijn.

BELANGRIJK! Ga niet verder met de montage zonder de kruismaat te controleren, zoals hieronder beschreven.



A=B ± 1mm

5

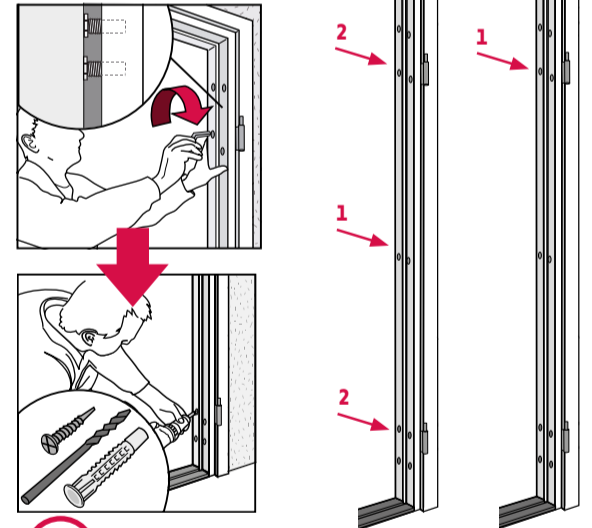
6

3

Draai 5 hulsmoeren uit aan de scharnierzijde en zet deze vast met schroeven. Controleer of de scharnierzijde recht blijft. Bij dubbele deuren wordt de scharnierzijde van de actieve deur op dezelfde manier bevestigd.

Bij passieve deuren wordt slechts één schroef vastgezet bij het bovenste scharnier.

Daar waar van toepassing wordt het derde scharnier vastzetten in stap 15.



Enkele deur/actieve deur

Passieve deur

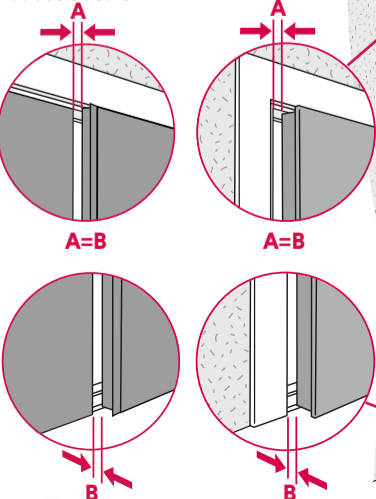
7



De tussenruimte tussen slotkant en deurblad kan worden afgesteld door de boven-/onderhoek van het kozijn verder van de muur te draaien.

Bij dubbele deuren kan de tussenruimte worden gewijzigd door de onderste kozijnhoek van de passieve deur aan te passen.

Alternatief voor dubbele deuren



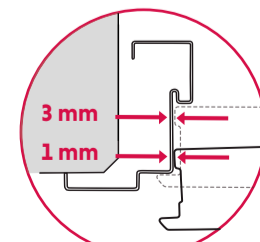
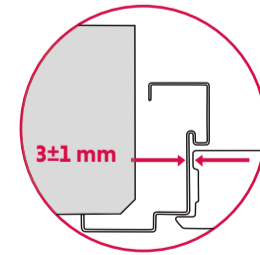
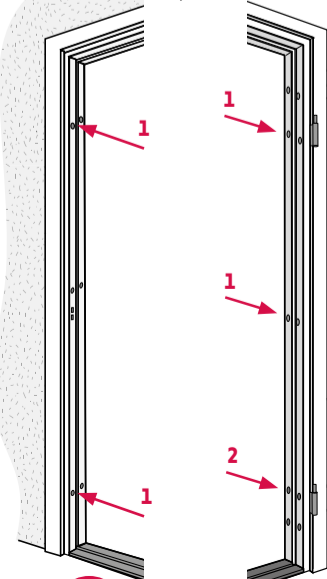
Bij dubbele deuren wordt eerst de actieve deur geplaatst en daarna wordt pas de passieve deur geplaatst.

8

9

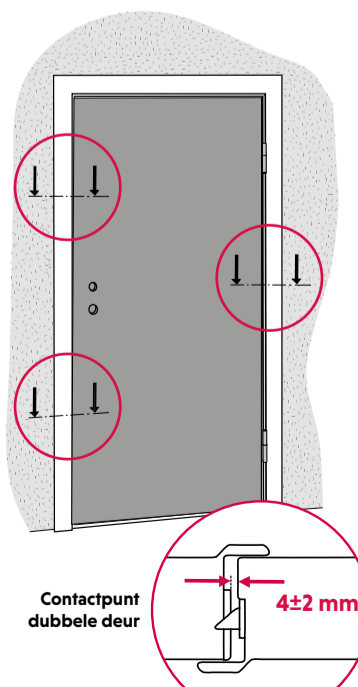
Voor enkele deur
Kozijn aan de slotzijde vastzetten met schroeven.

Voor dubbele deuren
Nu worden er meerdere punten bevestigd aan de scharnierzijde van de passieve deur.



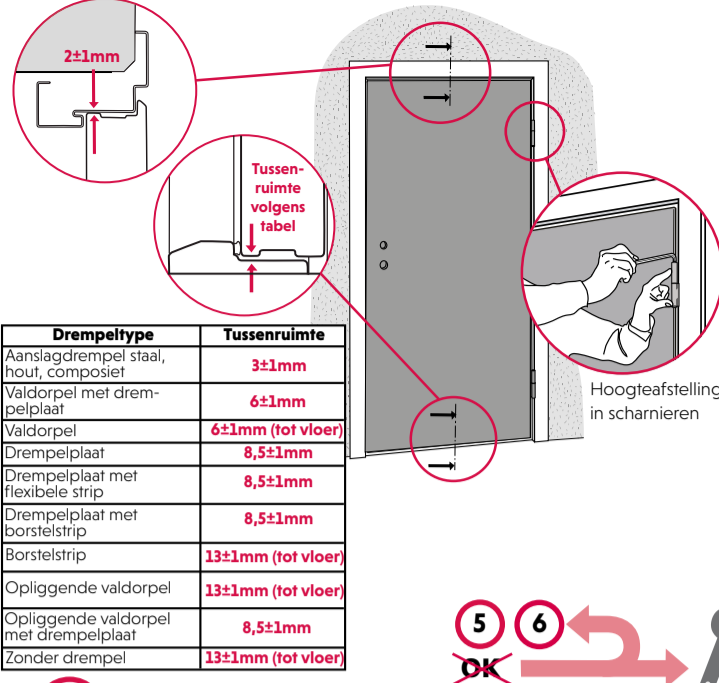
1 mm tussenruimte bij openen komt overeen met 3 mm bij een gesloten deur.

11



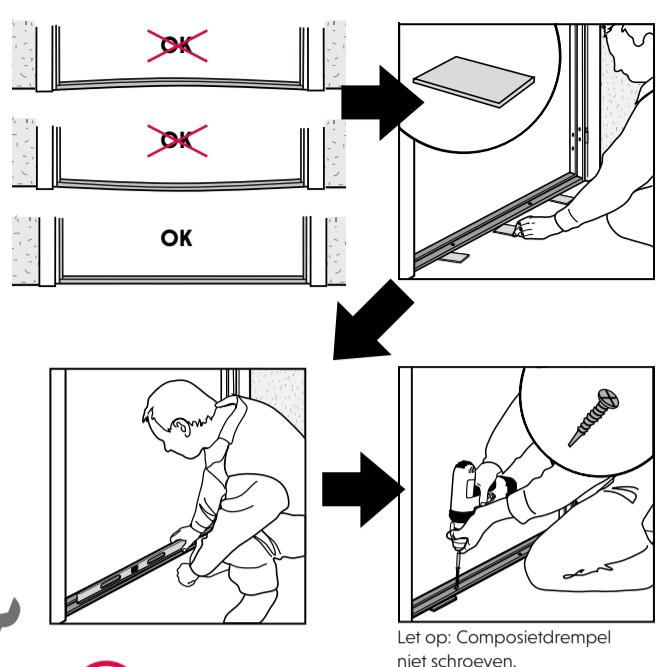
Contactpunt dubbele deur 4 ± 2 mm

10



Drempeltype	Tussenruimte
Aanslagdrempel staal, hout, composiet	3±1mm
Valdorpel met drempelplaat	6±1mm
Valdorpel	6±1mm (tot vloer)
Drempelplaat	8,5±1mm
Drempelplaat met flexibele strip	8,5±1mm
Drempelplaat met borstelstrip	8,5±1mm
Borstelstrip	13±1mm (tot vloer)
Opliggende valdorpel	13±1mm (tot vloer)
Opliggende valdorpel met drempelplaat	8,5±1mm
Zonder drempel	13±1mm (tot vloer)

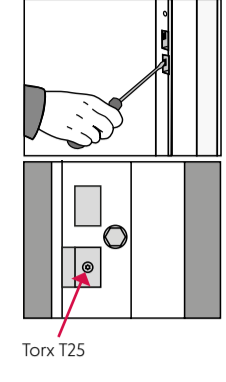
Hoogteafstelling in scharnieren



Let op: Composietdrempel niet schroeven.

Bekijk de afdichting door een papier tussen deurblad en kozijn door te trekken. De lijst dicht af als u weerstand voelt. Bij dubbele deuren wordt het papier ook door de ruimte waar de deuren samenkomen getrokken.

Voor enkele deur
De sluitplaat kan worden afgesteld om de lijstdruk te vergroten. De afstelling kan variëren.



Voor dubbele deuren
Wijzig de lijstdruk van de passieve deur met behulp van de plaat voor de kantgrendel in het bovenste deel van het kozijn:



Bij dubbele deuren met verstelbare plaat wordt dit gebruikt om de lijstdruk van de actieve deur aan te passen:

12

13

14

5 6 9 OK

KOZIJN PRECIËS AFSTELLEN

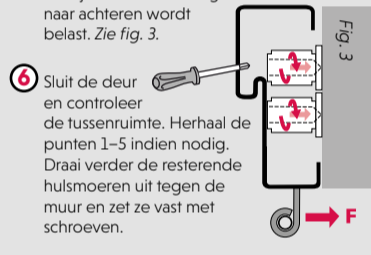
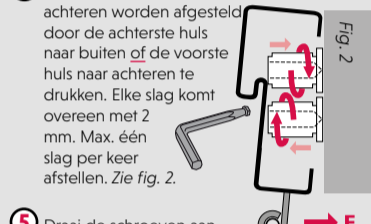
De muurbevestiging van het kozijn kan worden afgesteld. Controleer eerst altijd loodrecht, waterpas en diagonaal. Afstellen vereist dat eerst de scharnieren worden ontlast, alsook dat er afstelruimte tussen kozijn en muur is.

Afstelvoorbeeld van het bovenste scharnier voor extra tussenruimte aan de voorkant:

1 Voor montageplaten met 3 hulzen moet voordat met afstellen wordt begonnen de onderste worden losgemaakt en teruggedraaid. Om het afstellen makkelijker te maken, moeten hulzen bij evt. extra montageplaten naast het scharnier of bij het 3e scharnier worden losgemaakt en teruggedraaid.

2 Ontlast scharnier en montageplaat door:

- de deur 180 graden te openen (bovenste scharnier wordt naar achteren belast);
- of de deur zover mogelijk te sluiten zonder de toegang tot de hulsmoeren te blokkeren. Ontlast met een koevoet en een wig onder de voorkant van het deurblad.



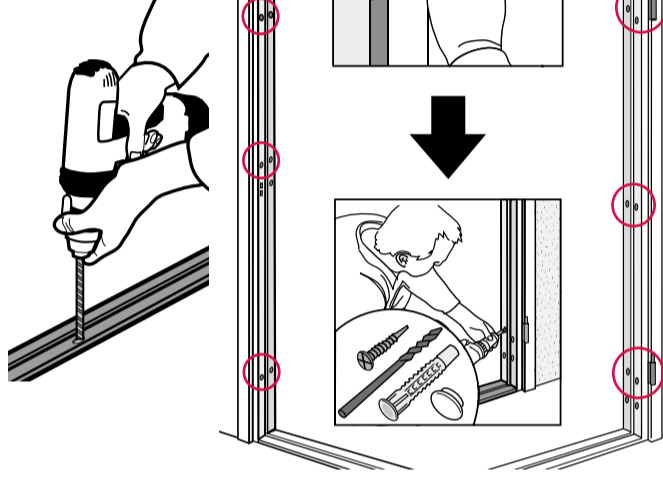
3 Draai beide bovenste schroeven van de montageplaat max. één slag los (bij meer slagen losdraaien bestaat de kans dat de huls bij het weer vastdraaien meedraait). Zie fig. 1.

4 Het scharnier kan nu naar achteren worden afgesteld door de achterste huls naar buiten of de voorste huls naar achteren te drukken. Elke slag komt overeen met 2 mm. Max. één slag per keer afstellen. Zie fig. 2.

5 Draai de schroeven aan, terwijl het scharnier nog steeds naar achteren wordt belast. Zie fig. 3.

6 Sluit de deur en controleer de tussenruimte. Herhaal de punten 1-5 indien nodig. Draai verder de resterende hulsmoeren uit tegen de muur en zet ze vast met schroeven.

Voor dubbele deuren
Na eventuele fijnafstelling worden er gaten in de vloer geboord voor de kantgrendel:



Draai alle hulsmoeren uit tegen de muur en zet de schroeven vast, zie hieronder, voor enkele en dubbele deuren:

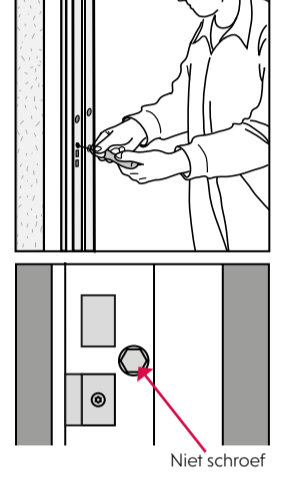
De montageplaat bij het scharnier moet altijd met 2 schroeven worden vastgezet.

Verder is voor classificatie 1 schroef per montageplaat voldoende (voor S63, S44 en S54 minimaal 2).

Als niet alle schroeven worden gebruikt, worden in eerste instantie de schroeven gemonteerd die worden beschermd door de deur als deze gesloten is.

Voor enkele deur

Draai voor een veiligheidsdeur de stelschroef of de hulsmoer bij de sluitplaat uit tegen de muur. De huls mag niet met een schroef tegen de muur worden vastgezet, met uitzondering van S44, S54, S63 en bij FUHR MPL slot.

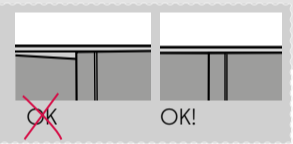


Niet schroef Y33, S44, S54, S63 en FUHR MPL slot = schroef.



De hele spleetdiepte tussen kozijn en muur moet worden opgevuld met onbrandbaar materiaal euroclass A1 of A2-s1 d0.

Bij dubbele deuren kan het nodig zijn om zowel de actieve als passieve deur een fijnafstelling uit te voeren. Voor een goede montage moeten de bovenranden van beide deuren gelijk liggen met elkaar.

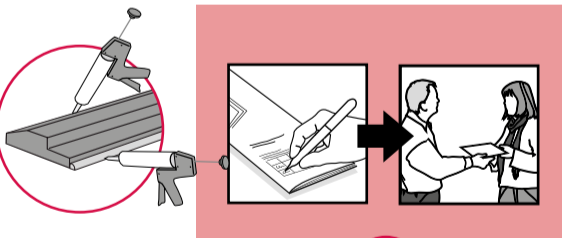


Uitvoering met sierprofiel – Kozijn 44-49

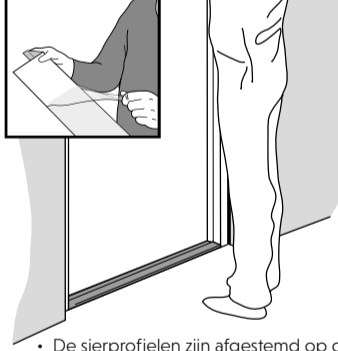


Afdichting van kozijn zonder sierprofiel:

- Drempel aan beide zijden afdichten naar de vloer.
- Bij montage van deuren met geluidsreductie en/of rookgasdichtheid S_a/S₂₀₀ in binnenmuur het kozijn afdichten naar de muur aan de scharnierzijde of aanslagzijde.
- Dicht bij montage in een gevel af tegen de muur en vloer aan beide zijden.

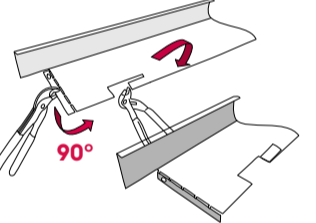


19

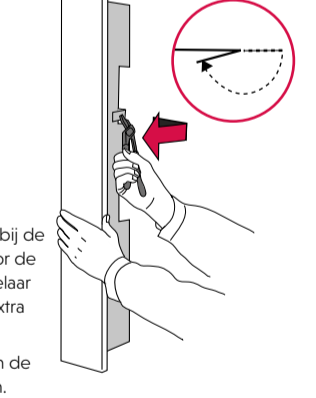


- De sierprofielen zijn afgestemd op de bij de bestelling aangegeven muurdikte. Voor de elektrische sluitplaat of magneetschakelaar aan de slotzijde en de leidingen kan extra snijwerk nodig zijn
- Vouw de steunhoeken rond en pas aan de tussenruimte tussen kozijn en muur aan.

20



- Vouw de geleidingspunten op de uiteinden van de ligger omlaag en kijk of de sierprofielen goed gemonteerd kunnen worden.

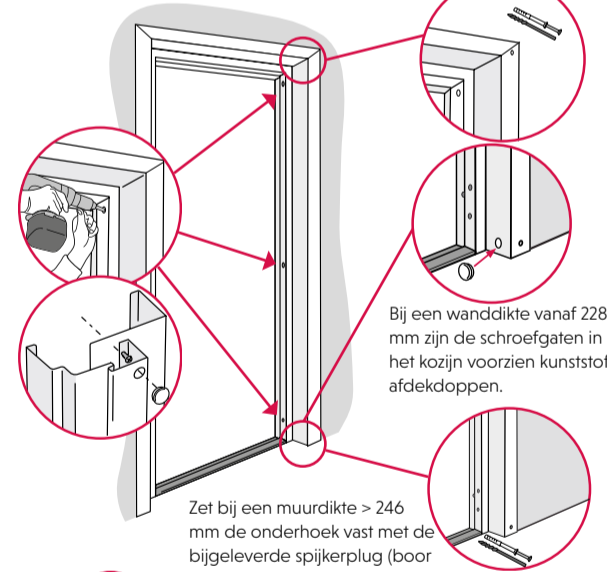


17

Monteer de sierprofielen; begin met de ligger. Daarna worden de beide zijden gemonteerd.

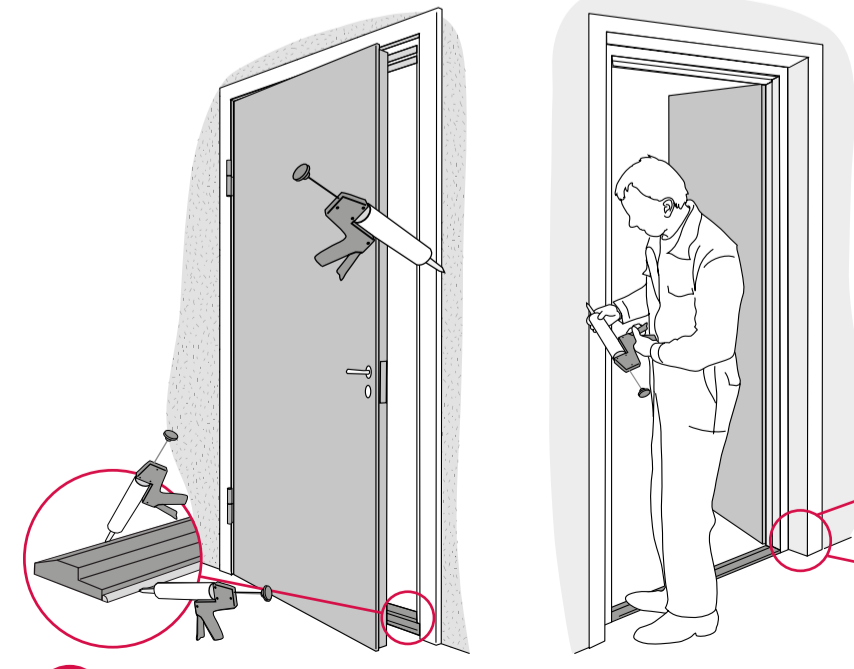
18

EVT. Indien gewenst kan de bovenhoek worden samengevoegd met de meegeleverde witte montageschroef of popnagel.
NB! Vereist voorboren (Ø 3,3 mm).



Zet bij een muurdikte > 246 mm de onderhoek vast met de bijgeleverde spijkerplug (boor voor met Ø 5 mm).

21

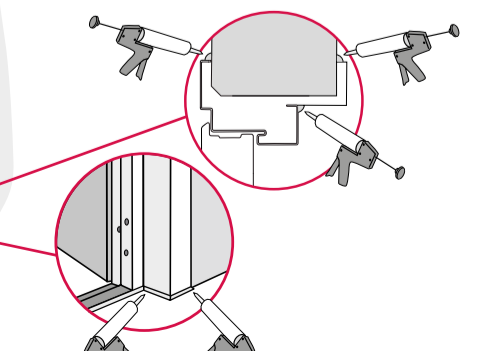


Afdichting van kozijn met sierprofiel:

- Dicht de drempel aan beide zijden af tegen de vloer.
- Bij montage van deuren met geluidsreductie en/of rookgasdichtheid S_a/S₂₀₀ in binnenmuur het sierprofiel afdichten naar kozijn, muur en vloer aan de aanslagzijde, of het kozijn afdichten naar de muur aan de scharnierzijde.
- Dicht bij montage in een buitenmuur het sierprofiel af tegen het kozijn, de muur en vloer aan de aanslagzijde en dicht het kozijn af tegen de muur aan de scharnierzijde.

Aanbeveling:

- Dicht voor meer comfort het sierprofiel altijd af tegen het kozijn. Waar een witte voeg niet geschikt is, adviseren wij een transparante voeg van bijvoorbeeld MS-polymer.



22

23

MASKEREN

Als de deuren tijdens de bouw ter bescherming moeten worden afgedekt, is het belangrijk dat er een tape wordt gebruikt die geschikt is voor gelakte/gevoelige oppervlakken.

NB! Het te tapen oppervlak mag niet blootgesteld geweest zijn aan staand water en moet bij aanbrengen volledig droog zijn.

Probeer de tape eerst uit op een verborgen oppervlak om te zien of deze geschikt is voor de ondergrond.

- Volg altijd de aanwijzingen van de tapefabrikant op met betrekking tot:
- Aanbrengtijd
 - Temperatuurinterval
 - Gebruik binnen of buiten
 - UV-bestendigheid

SPIONNOEG

Indien nodig het spionnoeg na montage van de deur afstellen.

